



新北市烏來區

Wulai District Office , New Taipei City Government

人口結構分析

(資料時間：113)



新北市烏來區公所編印

中華民國 114 年 8 月出版

凡例

- 一、 本書編印之目的，旨在報導本區人口結構有關之統計數據，俾以提供施政考核及釐定施政計畫之參考。
- 二、 本書所列資料來源，係根據新北市政府民政局、新北市原住民族行政局之資料加以整編而成，其資料來源均分別註明於各表之下，以利查考。
- 三、 本書內容分別前言、人口分布、人口結構、人口成長、結論等五大類。
- 四、 本書所列數字，以民國 113 年為主，茲為明瞭歷年施政進展之情形起見，盡量將近年資料予以並列，藉資比較。
- 五、 表內所列「年」係指全年動態數字(自 1 月 1 日至 12 月 31 日止)，「年度」係指十二月靜態數字，有特殊情形者。則指「年度」。
- 六、 本書用符號代表意義如下：
 - 「—」符號者表示無數字。
 - 「…」符號者表示數值尚未發布。
 - 「--」符號者表示有數字但無意義。
 - 「0」符號者表示有數字但不及半單位。
- 六、 本書所載資料如有更新資料，均予修正，凡與前期數字不同時，概以本其數字為準。
- 七、 本書荷蒙公所各業務單位提供有關資料，始克編成，至感公誼，謹申謝忱，惟統計數字誤漏之處，在所難免，敬請不吝指正。

目次

壹、前言.....	1
貳、人口分布.....	2
參、人口結構.....	3
肆、人口成長.....	10
伍、結論.....	13

表目次

表一、歷年土地面積戶數及人口結構表.....	2
表二、歷年年齡人口結構表.....	4
表三、歷年現住人口教育程度結構表.....	6
表四、歷年新增學齡人口依教育程度統計表.....	7
表五、歷年現住人口婚姻概況.....	7
表六、歷年現住原住民人口結構表.....	9
表七、歷年人口自然增加率概況表.....	10
表八、歷年人口社會增加率概況表.....	11
表九、歷年人口增加率概況表.....	12

圖目次

圖一、歷年現住人口數變化圖.....	2
圖二、113 現住各里人口數占比.....	3
圖三、歷年原住民、漢人老人年齡人口占全區比例趨勢圖.....	5
圖四、歷年原住民、漢人人口扶養比趨勢圖.....	5
圖五、歷年原住民、漢人人口老化指數趨勢圖.....	5
圖六、歷年教育程度人口變化圖表.....	6
圖七、歷年人口婚姻概況.....	8
圖八、113 年本區現住原住民占比圖.....	9
圖九、歷年成長率趨勢圖.....	12

壹、前言

人口是國家構成的基本要素之一，其組成、素質、分布、發展、及遷移等面向，關係國家之發展與社會福祉具有極大之影響力，因此人口結構分析向來為主政者所重視。茲就本區人口分布、人口概況、人口特性、人口成長、人力資源等資料分析，亦就人口遷移資料及婚姻狀況、教育程度等進行探討，以提供相關單位業務應用及決策使用。

本書發刊要旨，以簡明易懂之統計數據，編製各種統計指標及報表、圖形，期能提供各界參用應用，以瞭解本區人口結構變遷之狀況。同時刊登於烏來區公所網站(<https://www.wulai.ntpc.gov.tw>)

貳、人口分布

烏來區各里人口基本概要

全區土地總面積為 321 平方公里，人口密度人數為 19.65(人/平方公里)，本區內共 5 里(忠治、烏來、孝義、信賢及福山里)，43 鄰，總戶數為 1,911 戶。本區人口自民國 109 年至 113 年人口減少 80 人(-1.25%)，其中男性減少 63 人(-2.01%)、女性減少 17 人(-0.52%)，至此變化經過 5 年本區人口有明顯減少的趨勢。

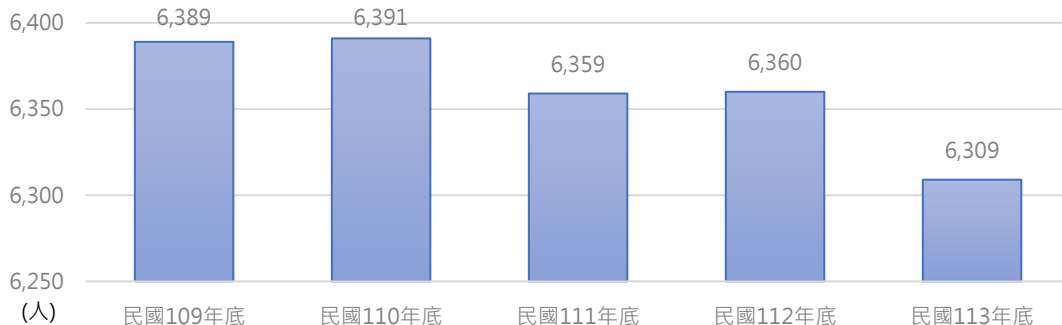
各里截至 113 年年底人口最多的為烏來里 2,803 人(男 1,360、女 1,443)，占全區人口 44.43%；人口最少的為孝義里 244 人(男 130、女 114)，占全區人口 3.87%。人口數次多則為忠治里 1,884 人(男 920、女 964)，占全區人口 29.86%；距離市區最遠依序為福山里 797 人(男 390、女 408)，占全區人口 12.63%及信賢里 581 人(男 268、女 313)，占全區人口 9.21%。

表一、歷年土地面積戶數及人口結構表

年底別 及里別	面積(平方公里)	鄰數(個)	戶數(戶)	合計(人)	男(人)	女(人)
民國 109 年底	321	43	1,916	6,389	3,131	3,258
民國 110 年底	321	43	1,919	6,391	3,129	3,262
民國 111 年底	321	43	1,901	6,359	3,106	3,253
民國 112 年底	321	43	1,895	6,360	3,092	3,268
民國 113 年底	321	43	1,911	6,309	3,068	3,241
忠治里	26	7	564	1,884	920	964
烏來里	29	15	902	2,803	1,360	1,443
孝義里	51	6	44	244	130	114
信賢里	55	9	187	581	268	313
福山里	160	6	214	797	390	407

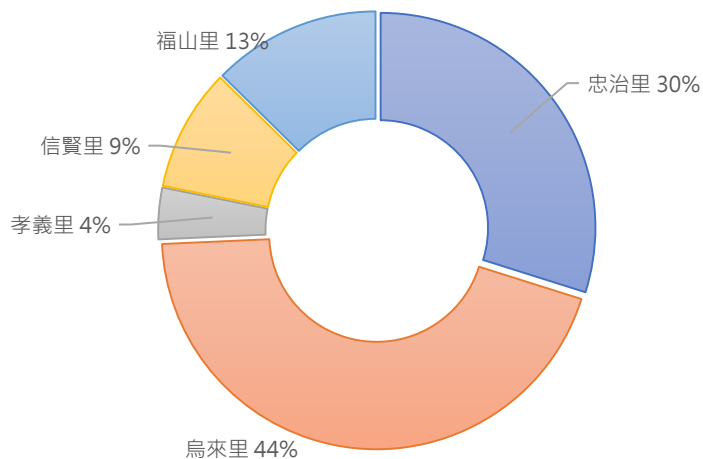
資料來源：新北市政府地政局

(人口密度=總人口數/總面積)



圖一、歷年現住人口數變化圖

資料來源：新北市政府地政局



圖二、113 現住各里人口數占比

資料來源：新北市政府地政局

參、人口結構

一、年齡結構

近年來國民生活水準提高、醫療衛生進步，促使國人壽命延長，因為少子化越趨嚴重，因而政府推動許多鼓勵生育之政策，觀本區人口年齡結構 113 年底其分布：幼年人口(0-14 歲)863 人，占總人口 13.68%；青壯年人口(15-64 歲)4,281 人，占總人口 67.86%、老年人口(65 歲以上)1,165 人，占總人口 18.47%。截至 113 年底年齡結構較 109 年底扶養比由 40.95%上升 47.37%(+6.42%)，老化指數由 104.61%上升 134.99%(+30.38%)，顯示烏來區有生產能力人口整體扶養壓力明顯增加，全區人口年齡亦趨明顯老化。

本區自 109 至 113 年底扶養比原住民由 39.63%增加至 43.80%(+4.18%)，漢人由 42.08%增加至 50.75%(+8.67%)；老化指數原住民由 44.12%增加至 48.78%(+4.66%)，漢人由 209.61%增加至 346.40%(+136.79%)，經過 5 年來人口年齡變化，漢人相較原住民扶養比及老化指數有增加趨勢 6.95%及 297.62%。

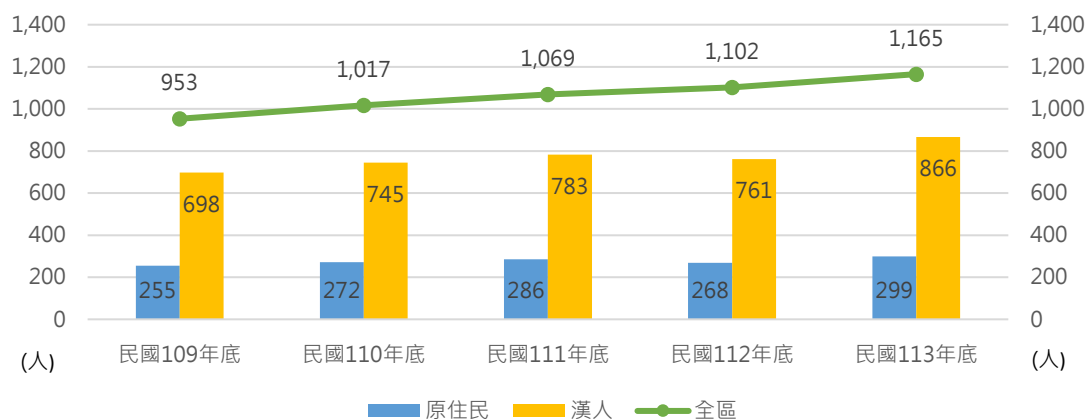
表二、歷年年齡人口結構表

	年底別	合計(人)	幼年人口(人) (0-14 歲)	青壯年人口(人) (15-64 歲)	老年人口(人) (65 歲以上)	扶養比(%)	老化指數(%)
全區	民國 109 年底	6,416	911	4,552	953	40.95	104.61
	民國 110 年底	6,391	901	4,473	1,017	42.88	112.87
	民國 111 年底	6,359	895	4,395	1,069	44.69	119.44
	民國 112 年底	6,360	897	4,361	1,102	45.84	122.85
	民國 113 年底	6,309	863	4,281	1,165	47.37	134.99
原住民	民國 109 年底	2,935	578	2,102	255	39.63	44.12
	民國 110 年底	2,934	578	2,084	272	40.79	47.06
	民國 111 年底	2,934	582	2,066	286	47.39	49.14
	民國 112 年底	2,962	595	2,099	268	41.12	45.04
	民國 113 年底	2,994	613	2,082	299	43.80	48.78
漢人	民國 109 年底	3,481	333	2,450	698	42.08	209.61
	民國 110 年底	3,457	323	2,389	745	44.70	230.65
	民國 111 年底	3,425	313	2,329	783	47.06	250.16
	民國 112 年底	3,398	302	2,335	761	45.53	251.97
	民國 113 年底	3,315	250	2,199	866	50.75	346.40

資料來源：新北市政府民政局網站、原住民族委員會

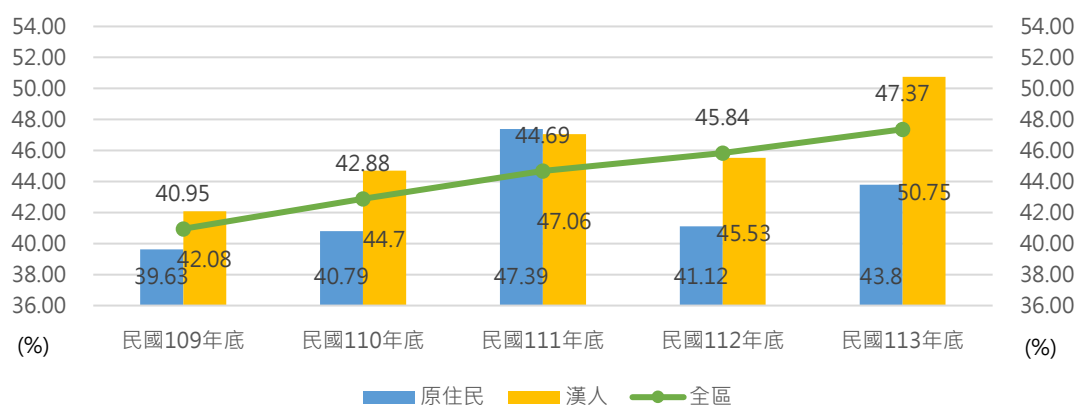
扶養比=(老年人口數+幼年人口數)÷壯年人口數 x100

老化指數= (65 歲以上人口÷0-14 歲人口)x100



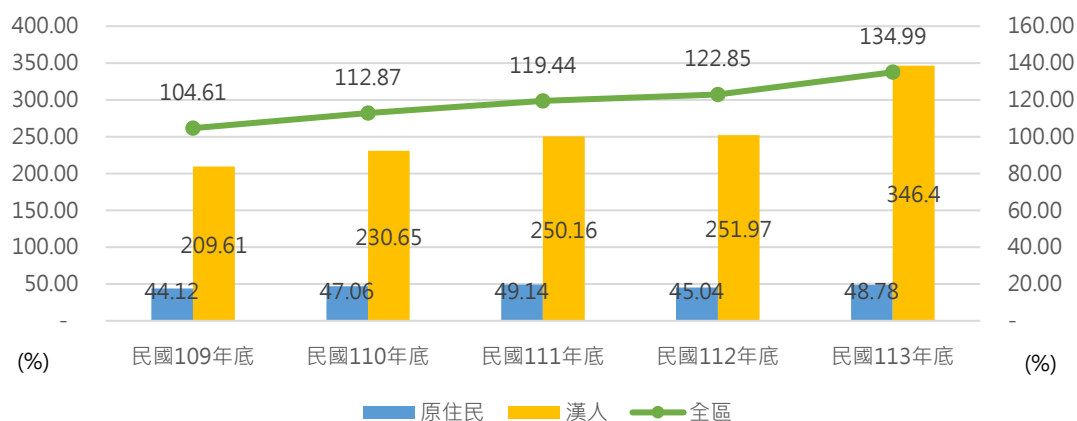
圖三、歷年原住民、漢人老人年齡人口占全區比例趨勢圖

資料來源：新北市政府民政局網站、原住民族委員會



圖四、歷年原住民、漢人人口扶養比趨勢圖

資料來源：新北市政府民政局網站、原住民族委員會



圖五、歷年原住民、漢人人口老化指數趨勢圖

資料來源：新北市政府民政局網站、原住民族委員會

二、人口教育程度

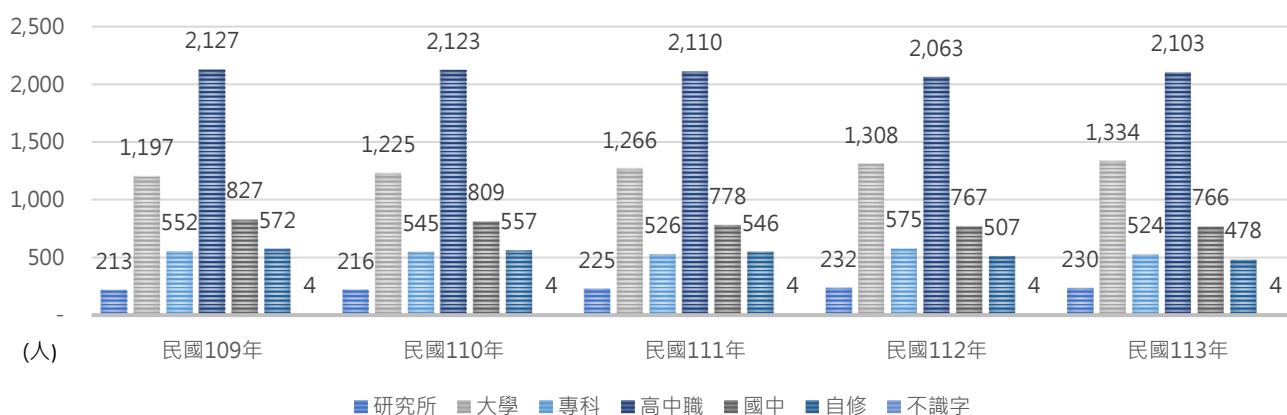
人口之教育程度反映人口之素質亦為一項重要之人標準，我國自民國53 學年住教育部首先訂定《九年國民教育實施綱要》起實施九年義務教育，自民國103 年8 月1 日起全面實施推動十二年國民基本教育與近年來普及設立大專院校至今。全國人口凡屆學齡人口之後分為「識字者」及「不識字者」，而學齡人口除不識字者外，其餘依教育程度呈現各多樣態結構分布。依據114 年4 月5 日內政部統計處通報統計：：113 年底我國大專以上學歷者計1,044.9 萬人，其中大學學歷者636.2 萬人最多、專科學歷者224.2 萬居次、研究所者184.5 萬人居第3。

宏觀本區人口教育程度自109 年截至113 年底教育程度人口結構逐年減少，最高教育程度皆以109 年高中職2,127 人(占受教育總人口38.64%)及大學1,197 人(占受教育總人口21.74%)；113 年高中職2,103 人(占受教育總人口38.62%)、大學1,334 人(占受教育總人口24.50%)。109 至113 年微觀各年新增受教育人口，歷年教育程度新增人口截至113 年底，研究所人數17 人(占總數7.39%)，大學人數137 人(占總數10.47%)，而專科、高中職、國中、國小及不識字人口數有顯著降低。

表三、歷年現住人口教育程度結構表

年度	總計 (人)	研究所以上 (人)	大學 (人)	專科 (人)	高中職 (人)	國中 (人)	國小 (人)	自修 (人)	不識字 (人)
109	5,505	213	1,197	552	2,127	827	572	4	13
110	5,490	216	1,225	545	2,123	809	557	4	11
111	5,464	225	1,266	526	2,110	778	546	4	9
112	5,463	232	1,308	575	2,063	767	507	4	7
113	5,446	230	1,334	524	2,103	766	478	4	7

資料來源：內政部、新北市政府民政局



圖六、歷年教育程度人口變化圖表

資料來源：內政部、新北市政府民政局

表四、歷年新增學齡人口依教育程度統計表

年度	當年度新增學齡人口總數 (人)	研究所以上 (人)	大學(人)		高中職 (人)		國中(人)	國小(人)	自修(人)	不識字 (人)
			大學(人)	專科(人)	高中職 (人)	國中(人)				
109	-22	15	25	0	-2	-10	-22	0	-4	
110	-15	3	28	-7	-4	-18	-15	0	-2	
111	-26	9	41	-19	-13	-31	-11	0	-2	
112	-1	7	42	49	-47	-11	-39	0	-2	
113	-17	-2	26	-51	40	-1	-29	0	0	
合計	5年累計增加數(趨勢)	32	162	-28	-26	-71	-116	0	-10	

資料來源：內政部、新北市政府民政局

三、本區人口婚姻狀況

傳統對於婚姻的價值觀是基於回報父母生育之恩、為了傳宗家族血脈、綿延子孫兒結婚，如今現在新一代在走過人生婚姻階段係除傳宗接代的考量外，更多是彼此心靈層面的依靠及感情基礎一起為了幸福選擇走入婚姻。

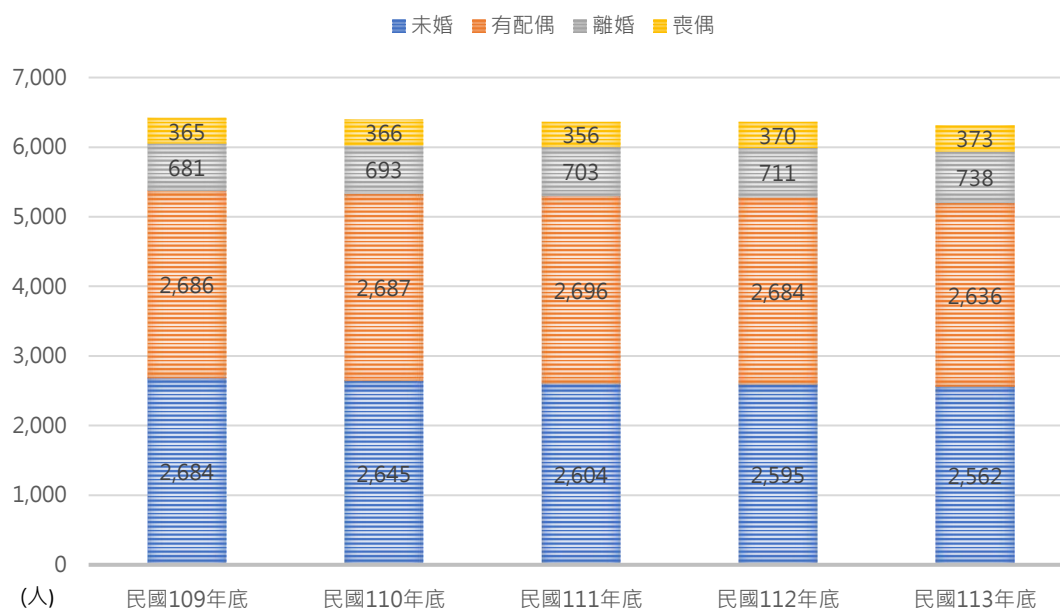
113年烏來區總人口6,309人其中未婚人2,562人口(占40.61%)、有配偶人口2,636人(占41.78%)、離婚人口738人(占11.70%)、喪偶人口373人(占5.91%)。

自109年婚姻人口相較113年婚姻狀況：未婚人2,684人相較2,562人(-4.55%)、有配偶人口2,686人相較2,636人(-1.86%)、離婚人口681人相較738人(+8.37%)、喪偶人口365人相較373人(+2.19%)。

表五、歷年現住人口婚姻概況

年底別及性別	總計(人)	合計		未婚		有配偶		離婚		喪偶	
		男(人)	女(人)	男(人)	女(人)	男(人)	女(人)	男(人)	女(人)	男(人)	女(人)
109	6,416	3,131	3,285	1,462	1,222	1,303	1,383	310	371	56	309
110	6,391	3,129	3,262	1,453	1,192	1,302	1,385	322	371	52	314
111	6,359	3,106	3,253	1,427	1,177	1,308	1,388	324	379	47	309
112	6,360	3,092	3,268	1,413	1,182	1,298	1,386	333	378	48	322
113	6,309	3,068	3,241	1,376	1,186	1,286	1,350	354	384	52	321

資料來源：新北市政府民政局



圖七、歷年人口婚姻概況

資料來源：新北市政府民政局

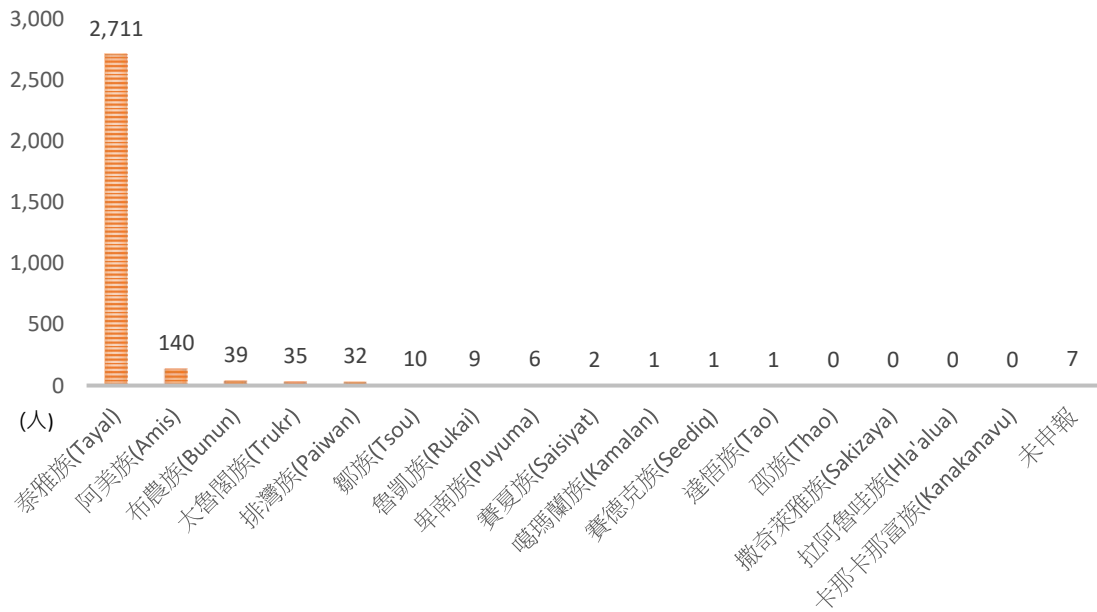
四、本區原住民人口結構

2014年12月25日，配合《地方制度法》修正，賦予直轄市山地原住民區地方自治權改制為原住民自治區，民國113年度本區原住民總人口2,994人(占全區47.46%)。泰雅族為2,711人占全區原住民人口數為(90.55%)大宗，阿美族140人(4.68%)居次，布農族為39人(1.30%)第三，太魯閣族為35人(1.17%)第四，排灣族為32人(1.07%)第五。

表六、歷年現住原住民人口結構表

歷年底	109年	110年	111年	112年	113年	113年各族占比
合計	2,935	2,934	2,934	2,962	2,994	100.00%
泰雅族(Tayal)	2,653	2,653	2,652	2,677	2,711	90.55%
阿美族(Amis)	141	140	143	139	140	4.68%
布農族(Bunun)	39	40	38	38	39	1.30%
太魯閣族(Trukr)	34	32	31	35	35	1.17%
排灣族(Paiwan)	27	30	30	32	32	1.07%
鄒族(Tsou)	11	12	12	11	10	0.33%
魯凱族(Rukai)	7	7	7	9	9	0.30%
卑南族(Puyuma)	8	8	8	7	6	0.20%
賽夏族(Saisiyat)	4	2	2	2	2	0.07%
噶瑪蘭族(Kamalan)	1	1	1	1	1	0.03%
賽德克族(Seediq)	1	1	1	1	1	0.03%
達悟族(Tao)	1	1	2	2	1	0.03%
邵族(Thao)	0	0	0	0	0	0.00%
撒奇萊雅族(Sakizaya)	0	0	0	0	0	0.00%
拉阿魯哇族(Hla'alua)	0	0	0	0	0	0.00%
卡那卡那富族(Kanakanavu)	0	0	0	0	0	0.00%
未申報	8	7	7	8	7	0.23%

資料來源：原住民族委員會



圖八、113年本區現住原住民占比圖

資料來源：原住民族委員會

肆、人口成長

一、本區之自然增加概況

一個國家或地區的人口是否能夠自然成長，取決於出生率與死亡率的高低。人口自然成長的速度可用自然增加率來表示。自然增加率就是該國或該地區人口的出生率與死亡率兩者之差。

觀察本區進5年人口自然增加變動情形，粗死亡率由109年6.54%上升至113年的7.58%，粗出生率由109年13.00%下降至113年7.10%，綜觀這五年的自然增加率自109年下降至110年0.78%，後於111年稍微提升至0.94%後，112年下降至-2.36%，又於113年為上升至-0.48%。

表七、歷年人口自然增加率概況表

年度	年底人口(人)	年中人口(人)	出生人數(人)	粗出生率(‰)	死亡人數(人)	粗死亡率(‰)	自然增加率(‰)
109	6,416	6,425	79	13.00	42	6.54	5.76
110	6,391	6,404	58	9.06	53	8.27	0.78
111	6,359	6,375	66	10.35	60	9.41	0.94
112	6,360	6,360	55	8.65	70	11.01	-2.36
113	6,309	6,335	45	7.10	48	7.58	-0.48

資料來源：新北市政府民政局、行政院主計總處(計算公式)備註：

(1)年中人口為前後兩年年底人口之平均數。

(2)粗出生率=(出生人數/年中人口)*1000。

(3)粗死亡率=(死亡人數/年中人口)*1000。

(4)自然增加率=粗出生率-粗死亡率

二、本區之社會增加概況

一個國家或地區的人口也會因遷入人口和遷出人口的差別而增加或減少。這種人口數量的變化是因為社會力量，而非自然力量所造成的，所以稱之為社會增加。

本區人口社會增加變動情形，綜觀本區 108 年至 112 年底社會增減率變化依序由 (109)-8.40%、(110)-4.68%、(111)-5.96%、(112)2.51%、(113)-7.58%，109 年至 113 年連續 3 年社會增加率呈現負數，顯示本區人口正處流失狀態中，也就是人口開始外移的趨勢，於 112 年社會增加率有上升之趨勢後又於 113 年下降。

表八、歷年人口社會增加率概況表

年度	年底人口 (人)	年中人口 (人)	遷入人數 (人)	遷入率(‰)	遷出人數 (人)	遷出率(‰)	社會增加率 (‰)
109	6,416	6,425	291	45.29	345	53.70	-8.40
110	6,391	6,404	308	48.09	338	52.78	-4.68
111	6,359	6,375	320	50.20	358	56.16	-5.96
112	6,360	6,360	338	53.14	322	50.63	2.51
113	6,309	6,335	264	41.67	312	49.25	-7.58

資料來源：新北市政府民政局、行政院主計總處(計算公式)

備註：(1)年中人口為前後兩年年底人口之平均數。

(2)遷入率=(遷入人口/年中人口)*1000。

(3)遷出率=(遷出人數/年中人口)*1000。

(4)社會增加率=遷入率-遷出率

三、人口增加率概況

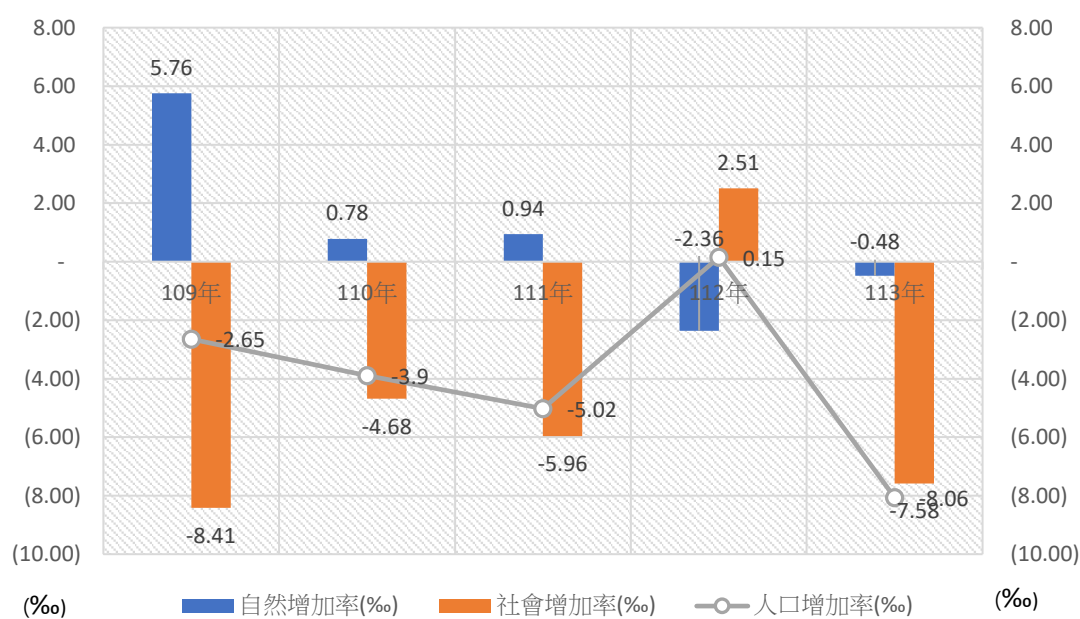
綜觀本區人口自然增加率與社會增加率近五年來之趨勢，於 109 截至 113 年底人口增加率呈現負成長，於 113 年又有提升之趨勢，連續四年負成長分別為 (109)-2.65%、(110)-3.90%、(111)-5.02%，112 年人口增加率提升至 0.15%後，又於 113 年下降至-8.06%。

表九、歷年人口增加率概況表

年度	自然增加率(‰)	社會增加率(‰)	人口增加率(‰)
109 年	5.76	-8.41	-2.65
110 年	0.78	-4.68	-3.90
111 年	0.94	-5.96	-5.02
112 年	-2.36	2.51	0.15
113 年	-0.48	-7.58	-8.06

資料來源：新北市政府民政局、行政院主計處(計算公式)

備註：人口增加率=自然增加率+社會增加率



圖九、歷年成長率趨勢圖

資料來源：新北市政府民政局、行政院主計處(計算公式)

備註：人口增加率=自然增加率+社會增加率

伍、結論

人口基本概況：人口密度及各里人數

烏來區土地總面積為 321 平方公里，人口密度人數為 19.65(人/平方公里)，區內共 5 里(忠治、烏來、孝義、信賢及福山里)，43 鄰，總戶數為 1,911 戶。

人口年齡結構：三階段年齡及全區扶養比及老化指數

自 113 年底年齡分布幼年人口(0-14 歲)863 人(占總人口 13.68%)、青壯年(15-64 歲)4,281 人(占 67.86%)、老年人口(65 歲以上)1,165 人(占 18.47%)。年齡結構統計扶養比自 109 年截至 113 年底由 40.95 上升 47.37(+6.42%)，而老化指數由 104.61 上升 134.99(+30.38%)，顯示烏來區有生產能力人口整體扶養壓力明顯增加，全區人口年齡亦趨明顯老化。

原住民及漢人之人口年齡結構：扶養比及老化指數

原住民扶養比 109 年底 39.63%增加至 113 年底 43.80%(+4.18%)，漢人由 42.08% 增加至 50.75%(+8.67%)；原住民老化指數由 44.12% 增加至 48.78%(+4.66%)，漢人由 209.61% 增加至 346.40%(+136.79%)，經這 5 年來人口年齡變化，漢人相較原住民扶養比及老化指數有增加趨勢 6.95% 及 297.62%。

人口教育程度

本區受教育人口結構分析 113 年底最高教育程度為高中職 2,127 人(38.64%)、大學 1,197 人(21.74%)次之。109 至 113 年微觀各年新增受教育人口，歷年教育程度新增人口截至 113 年底，研究所人數 17 人(占總數 7.39%)，大學人數 137 人(占總數 10.47%)，而專科、高中職、國中、國小及不識字人口數有顯著降低。

人口婚姻狀況

113 年烏來區總人口 6,309 人其中未婚人 2,562 人口(占 40.61%)、有配偶人口 2,636 人(占 41.78%)、離婚人口 738 人(占 11.70%)、喪偶人口 373 人(占 5.91%)。回顧 109 年婚姻人口相較 113 年婚姻狀況：未婚人 2,684 人相較 2,562 人(-4.55%)、有配偶人口 2,686 人相較 2,636 人(-1.86%)、離婚人口 681 人相較 738 人(+8.37%)、喪偶人口 365 人相較 373 人(+2.19%)。

人口變化率概要

綜觀本區人口自然增加率與社會增加率近五年來之趨勢，粗死亡率由 109 年 6.54‰ 上升至 113 年的 7.58‰，粗出生率由 109 年 13.00‰ 下降至 113 年 7.10‰，綜觀這五年的自然增加率自 109 年下降至 110 年 0.78‰，後於 111 年稍微提升至 0.94‰ 後，112 年下降至 -2.36‰，又於 113 年為上升至 -0.48‰。

刊 名：新北市烏來區人口結構分析

編 印：新北市烏來區公所主計室

出 版：新北市烏來區公所

出版日期：中華民國 114 年 8 月

刊期頻率：年刊

本刊同時登載於烏來公所網站

網站：<https://www.wulai.ntpc.gov.tw>



依著作權法第 9 條，法律、命令不受著作權法保護

，任何人本得自由利用，歡迎各界廣為利用。

