

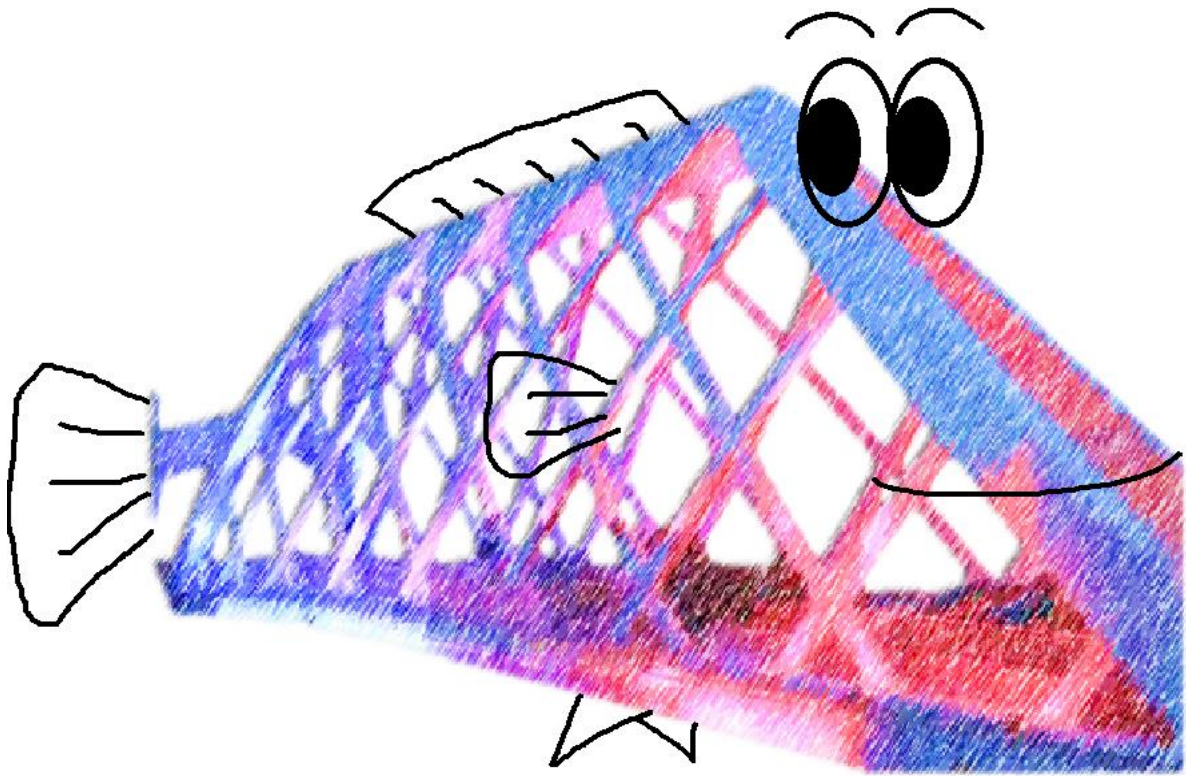


# 新北市烏來區

Wulai District Office , New Taipei City Government

## 觀光遊憩分析

(資料時間：110)



新北市烏來區公所編印

中華民國 111 年 8 月出版



## 凡 例

- 一、 本區觀光遊憩區分析編印之目的，旨在報導本區觀光遊憩遊客之統計數據，俾以提供施政考核及釐訂施政計畫之參考。
- 二、 本區觀光遊憩區分析資料來源，係根據交通部觀光旅遊局、新北市政府觀光旅遊局預告統計發布時間表之公務統計報表蒐集之資料加以整編而成，其資料來源均分別註明於各表之下，以利查考。
- 三、 本區觀光遊憩區分析內容分為前言、觀光資源、觀光效益、遊憩潛力、結論等計五大類。
- 四、 表內所列「年」係指全年動態數字(自1月1日至12月31日止)，「年度」係指十二月靜態數字，有特殊情形者。則指「年度」。
- 五、 本書所用符號代表意義如下：
  - 「—」符號者表示無數字。
  - 「…」符號者表示數值尚未發布。
  - 「--」符號者表示有數字但無意義。
  - 「0」符號者表示有數字但不及半單位。
- 六、 本書所載資料如有更新數字，均以修正，凡與前期數字不同時，概以本期數字為準。
- 七、 本書荷蒙公所各業務單位提供有關資料，始克編成，至感公誼，謹申謝忱，惟統計數字誤漏之處，在所難免，敬請不吝指正。

## 目次

壹、前言	1
貳、觀光資源	2~7
參、觀光效益	8~10
肆、遊憩潛力	11~18
伍、結論	19

## 表目次

表 1、新北市前十大觀光遊憩據點遊客人數	9
表 2、新北市烏來區遊憩人次統計表	11
表 3、110 年來臺旅客按目的分人次統計表	12
表 4、新北市烏來風景特定區遊憩人物統計表	14
表 5、新北市烏來觀光台車遊憩人次統計表	15
表 6、新北市烏來泰雅博物館遊憩人次統計表	16
表 7、新北市內洞森林遊樂區遊憩人次統計表	17
表 8、新北市雲仙樂園遊憩人次統計表	18

## 圖目次

圖 1、新北市烏來風景特定區觀光人次統計圖	8
圖 2、新北市前十大觀光遊憩據點遊客人次及成長率	10
圖 3、新北市烏來區遊憩人次統計圖	12
圖 4、110 年來臺旅客按目的分人次占比圖	13
圖 5、新北市烏來風景特定區遊憩人次統計圖	14
圖 6、新北市烏來觀光台車遊憩人次統計圖	15
圖 7、新北市烏來泰雅博物館遊憩人次統計圖	16
圖 8、新北市內洞森林遊樂區遊憩人次統計圖	17
圖 9、新北市雲仙樂園遊憩人次統計圖	18

# 壹、前言

烏來區是台灣新北市的一個是轄區，境內多山、是新北市面積最大的行政區，也是新北市最南境的行政區，烏來區係直轄市山地原住民區，為具有公法人地位的地方自治團體，並設置烏來區民代表會作為其自治事項之立法機關。烏來區是具有豐富的生態、溫泉及特殊人文風情資源，兼具原住民文化特色，同時也是大台北水源保護區，深具發展旅遊潛力。

本區觀光旅遊休憩除重視生態保育外，必須同時兼顧社區利益、永續經營及文化保存三大原則，本刊物以烏來風景特定區、觀光台車、泰雅博物館、內洞國家森林遊樂區、雲仙樂園之觀光統計數據、圖表及趨勢分析，剖析本區特色發展、吸引人潮深度旅遊及帶動區域經濟發展。

為配合交通部觀光局行銷及新北市政府觀光旅遊局統計資料彙整，分析台灣觀光旅遊計畫，本所也將觀光資源、觀光效益、遊憩潛力等三大方面。依旅遊人數及特色旅遊休憩場所做比較分析，供本區施政參考及經營發展之依據。

## 貳、觀光資源

### 一、烏來老街

為烏來最繁華的老街，具有原住民特色的各式美食如以芭蕉葉包裹香蕉和米煮出來的「香蕉飯」、糯米填充在桂竹筒裡蒸烤的「竹筒飯」、馬告精力湯(山胡椒雞湯)、小米酒、小米麻糬、山豬肉香腸、溫泉蛋、溫泉玉米、包子、原住民烤肉等吸引遊客。

### 二、烏來溫泉

烏來溫泉係自南勢溪河谷中湧出，酸鹼值約 7.4，屬弱鹼性碳酸氫鈉泉，具有去角質、促進新陳代謝、使肌膚柔嫩白皙的效果，故又有「美人湯」之稱。烏來風景管理所在此規劃小型泡腳溫泉，配合山景與溪景，好好享受烏來溫泉。



### 三、烏來瀑布

為烏來風景特定區的代表景觀之一，烏來瀑布由南勢溪畔山巔飛瀉而下，高達 80 公尺、寬約 10 公尺，在日據時代舊稱為「雲來之瀧」的美譽。其他著名的瀑布有信賢瀑布、烏紗瀑布、阿玉瀑布、蘭吼瀑布(五重溪瀑布)、桶後瀑布等。



### 四、雲仙樂園、空中纜車

雲仙樂園位於烏來瀑布水源地，海拔約 500 公尺，置身於充滿原始林木的高山峽谷，地勢高低起伏大、又有烏來溪穿越、地形極具層次及特色。雲仙樂園也善加利用蕨類植物的生態資源，有 3 條步道可欣賞豐富的植物景觀，且每月份都有推出不同的生態主題，包含野生蘭花、賞鳥、櫻花、螢火蟲、青蛙昆蟲等等十分多樣化。

空中纜車於 1967 年 8 月 6 日通車營運，是臺灣第一座空中纜車。以烏來瀑布對岸為起點，瀑布頂端為終點，全長 382 公尺，橫跨南勢溪上空，高低差 164.59 公尺，十六輪雙索交走勢電腦全自動控制系統，自空中俯瞰，烏來景色一覽無遺。



## 五、烏來泰雅民族博物館

烏來區是新北市境內唯一的山地區，雖然目前入籍烏來的漢人數多於原住民，但從實際居住或族群歷史等角度來看，泰雅族人仍是烏來最主要的主體民族。烏來區境內自然景觀與生態資源豐富，近年來在市府大力輔導推動下，以溫泉為核心的觀光產業高度發展，遊客人數逐年提昇，相關餐飲住宿與溫泉業者均蒙其利。然而，在烏來觀光產業快速發展的過程中，卻讓人觀察到烏來區泰雅原住民的生活與地位適得其反地快速邊緣化。



規劃朝生活博物館的營運方式，展示內容除傳統泰雅歷史文化與生活器物資料外，並包含整個烏來地區的自然生態與文化資源，擴及社區居民的共同參與，結合部落帶動原住民文化觀光發展，市府期盼透過烏來泰雅民族博物館的有效經營，活化泰雅傳統文化，並重建民族自信心，拓展民族視野。

## 六、觀光台車

烏來台車建於西元 1928 年，最早的功能是運輸林木為主，後在西元 1951 年公路通車後許多民眾前往遊賞，便發展出以人力台車運客至烏來瀑布區賞景，後因遊客漸多，林務局於西元 1974 年將台車動力機械化，有如小型的觀光火車。目前僅行駛於烏來老街至烏來瀑布區的路段，全長 1.6 公里，單趟只需十分鐘時間，為烏來景觀特色之一，同時是全台灣碩果僅存的高山台車，從覽勝橋至烏來瀑布間，乘坐觀光台車，往來於山林道上，別有一番情趣。





## 七、內洞國家森林遊樂區

位於新北市烏來區信賢里，又名娃娃谷，因河床坡降連變陡，可見三層瀑布拾級而下，瀑布晶瑩剔透，飛瀑如紗，水聲濤濤，終年不絕。內洞瀑布群更馳名全台的瀑布，其中信賢瀑布(內洞瀑布)更是經由票選後，大家公認最美的瀑布第一名；此外，根據研究調查發現，內洞的陰離子含量更居於全台森林遊樂區之冠。



內洞瀑布



內洞步道

## 八、烏來櫻花

每年從新春開始，烏來滿山遍野的山櫻和八重櫻輪番盛開，處處可見緋紅的櫻花妝點著烏來山水，除了新烏路沿線之外，福山地區、西羅岸產業道路、環山路、瀑布公園及勇士廣場，都是備受推薦的賞櫻路線；到了3月更有吉野櫻花綻放山間，將烏來點綴得美不勝收。



烏來櫻花



## 九、烏來信賢步道

全段共計 1,318m，由烏來瀑布方向走，起始以信賢吊橋為主，終點為信賢實驗小學，可通往內洞森林園區，作為徒步森林浴的動線串聯。從前是烏來與福山之間的聯絡道路，路口有一座跨越南勢溪的黑色吊橋 - 「信賢吊橋」。本步道設置 1.3 公尺無障礙步道，成為行動不便之朋友可享受森林樂活之去處，使之成為兼具生態、休憩、健康且適合多元族群遊憩之步道。且平日及假日吸引相當多遊客旅遊、踏青、健走等，是烏來區目前使用率較多之步道。



## 十、福山大羅蘭溪賞魚步道、蝴蝶公園

福山位於南勢溪上游，被包圍在山群之間，為了維護生態環境，南勢溪及大羅蘭溪實施封溪護魚，目前保育成果十分顯著。福山賞魚步道於 2011 年 12 月完工，遊客可由馬家堡餐廳旁的小路進入，沿途設有賞景涼亭、路標及生態說明牌，完整保留自然風貌。漫步溪邊，隨處可見魚群現蹤於清澈溪流之中，溪裡擁有臺灣石賓、苦花魚及纓口鰍等台灣原生種，魚類生態十分豐富。其中苦花魚又稱為「水中螢火蟲」，因其在翻食水中青苔時，扭動身軀而反射陽光，水面上便閃出粼粼波光，遊客賞魚同時經常能欣賞到此一美景。



烏來最南端的福山步路，好像世外桃源，保留了最原始、自然的面貌。福山景觀橋於 2017 年 9 月完工，透過福山景觀橋的施作，跨越清幽的大羅蘭溪，連結了大羅蘭溪兩岸的賞魚步道、古圳步道，結合環狀生態步道連線，可欣賞當地的生態如鳥類、水生植物及原生苦花魚，創造本區內山生態旅遊的新亮點。一起來親近，福山的自然與美麗因 2015 年蘇迪勒颱風造成大羅蘭溪部分既有護岸設施掏空、損壞(包含蝴蝶公園及步道等)及河岸土砂淤積影響通洪斷面也影響古圳源頭之取水，經濟部水利署臺北水源特定區管理局編列經費約 2,400 萬元辦理大羅蘭溪河川環境營造改善工程，於 107 年 11 月開工，108 年 6 月完工，藉由上述改善工程計畫營造具有在地人文性之河岸魅力，帶動地方人潮觀光。

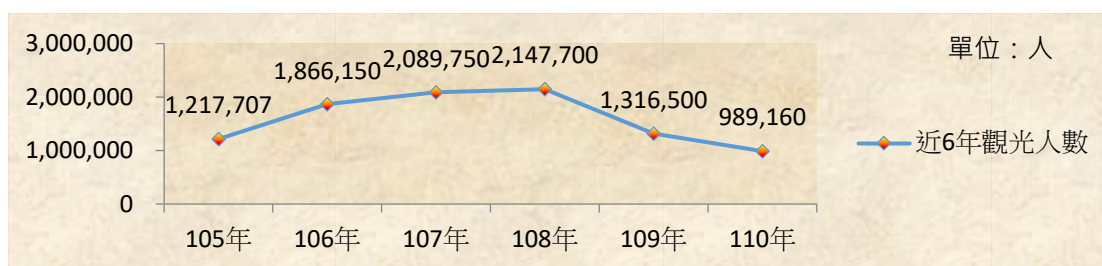


## 參、觀光效益

### 一、本區觀光遊憩區

烏來風景區位於新北市境內，唯一具有原住民人口的區域，四周群山環繞，南勢溪及桶後溪在此交會形成得天獨厚的秀麗溪谷，此處兩側山峰高聳，溪流蜿蜒而過，形成俊秀的山水奇景，以溫泉、台車、瀑布和雲仙樂園等聞名，加上泰雅族特有民族風情，有大臺北的後花園之稱。根據交通部觀光局遊客量統計資料顯示，烏來風景區特定區 105 年為 1,217,707 人次、106 年 1,866,150 人次、107 年為 2,089,750 人次、108 年為 2,147,700 人次、109 年為 1,316,500 人次，110 年為 989,160 人次，104 年至 109 年數上升式成長，110 年受新冠狀肺炎(COVID-19)疫情的升溫從 3 月-6 月份起屬下降平均為 61,965 人次，下半年 7 月-12 月平均為 73,216 人次。

烏來風景特定區近 6 年來平均每年有 1,604,494 人次，近幾年有持續上升的趨勢，106 年觀光人次較 105 年人次增加 648,443 人次，107 年觀光人次又較 106 年人次增加 223,600 人次，108 年觀光人次又較 107 年人次增加 57,950 人次，109 年觀光人次又較 108 年人次減少 831,200 人次，110 觀光人次又較 109 年減少 327,340 人次。從 105 年到 109 年期間，烏來觀光人次漲幅 8.11%，自 104 年遭受到蘇迪勒颱風的重創，對外道路嚴重坍方、毀損而中斷，對外交通中斷且滿目瘡痍，遊客裹足不前，烏來嚴重受災導致經濟、觀光損失，在中央及市府 4 年來合力復建搶修後，已恢復昔日的景象，市府、公所與在地溫泉旅遊業者攜手合作推出多元化觀光活動，帶來更多觀光人潮。在 110 年新冠狀肺炎(COVID-19)疫情的影響受限觀光人次衝擊，而大幅減少 24.86%。



圖一、新北市烏來區特定區觀光人次統計圖

## 二、新北市觀光遊憩據點遊客人數

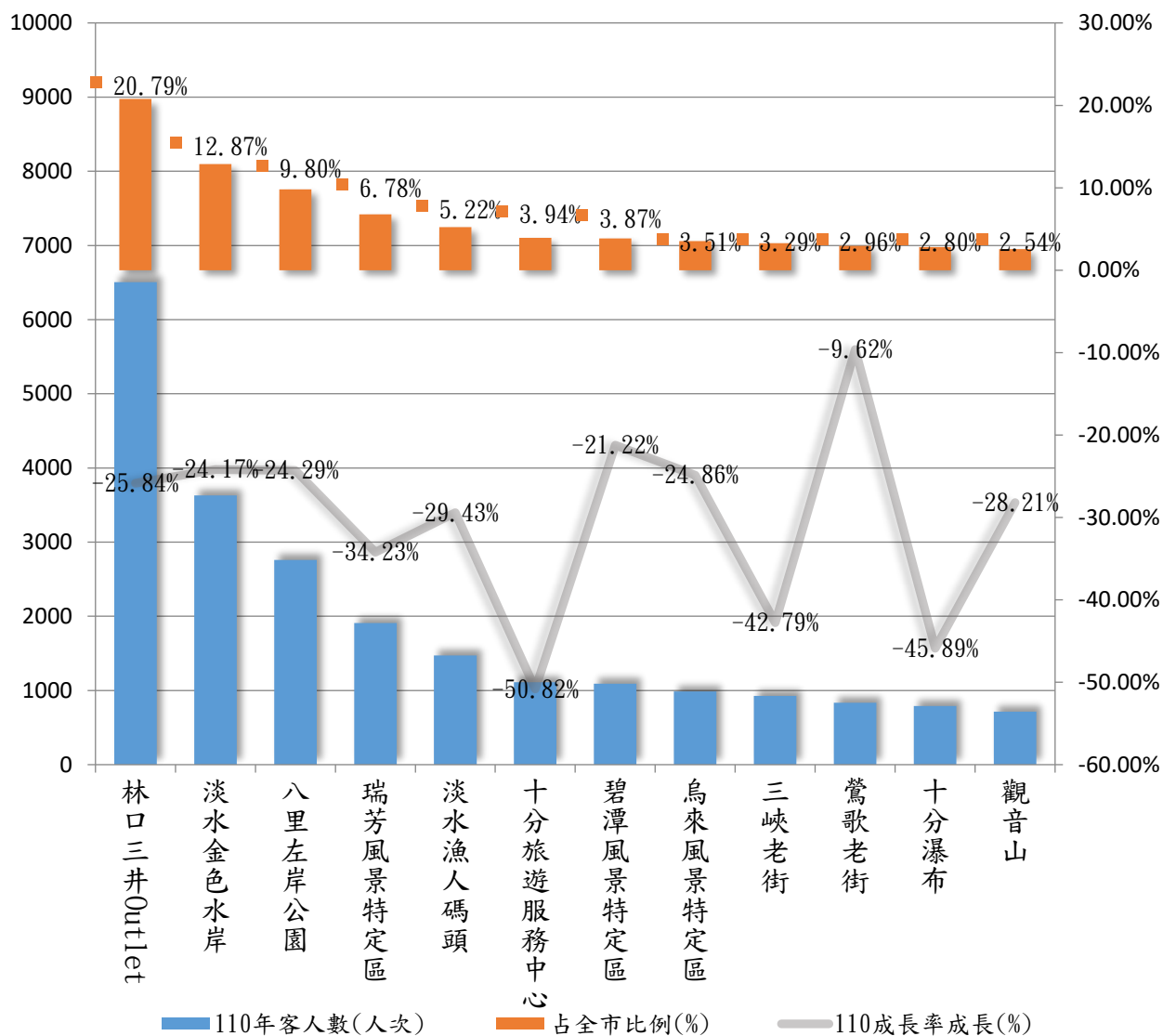
110年受新冠狀肺炎(COVID-19)影響新北市觀光遊憩據點遊客人數2,818萬人次相較109年人數4,220萬人次減少1,402萬人次，其中前十大觀光遊憩據點人數2,123萬人次，占新北市遊客人數之7成2；其中以林口三井Outlet650萬人次居冠（占23.08%），淡水金色水岸362萬人次居第2（占12.87%），八里左岸公園276萬人次居3（占9.80%）。相較109成長以觀光遊憩據點鶯歌老街成長9.62%排第一、碧潭風景特定區成長-21.22%排第二、淡水金色水岸成長-24.17%排第三。

表一、新北市前十大觀光遊憩據點遊客人數

單位：人次、%

排名	觀光遊憩據點	110年遊客人數(人次)	占全市比例(%)	110年成長率(%)
1	林口三井Outlet	6,505,912	23.08%	-25.84%
2	淡水金色水岸	3,628,370	12.87%	-24.17%
3	八里左岸公園	2,761,540	9.80%	-24.29%
4	瑞芳風景特定區	1,910,000	6.78%	-34.23%
5	淡水漁人碼頭	1,472,314	5.22%	-29.43%
6	十分旅遊服務中心	1,111,500	3.94%	-50.82%
7	碧潭風景特定區	1,091,900	3.87%	-21.22%
8	烏來風景特定區	989,160	3.51%	-24.86%
9	三峽老街	927,300	3.29%	-42.79%
10	鶯歌老街	835,337	2.96%	-9.62%
11	十分瀑布	790,400	2.80%	-45.89%
12	觀音山	715,051	2.54%	-28.21%

資料來源：新北市政府觀光旅遊局行政資訊網



圖二、新北市前十大觀光遊憩據點遊客人次及成長率

## 肆、遊憩潛力

位於新北市烏來區，周邊觀光資源有公營遊憩區的「烏來風景特定區」、觀光台車、泰雅博物館、森林遊樂區「內洞國家森林遊樂區」及民營遊憩「雲仙樂園」為主要據點。

近年來烏來觀光旅遊盛行，由民國 102 年約 140 萬人口來烏來旅遊，每年均有人次的成長，103 年以及將突破 176 萬人口大關的成長，雖然民國 104 年受蘇迪勒颱風、杜鵑颱風重創下，觀光人次下降至 148 萬人次，但經 3 年重建與復甦，106 年觀光人口來到 196 萬人次至 107 年更來到 232 萬人次，108 年再次飆高至 253 萬人次，顯示逐漸式成長的遊憩潛力，在 109 年新冠狀肺炎(COVID-19)疫情影響之下減少 83 萬人次，疫情影響持續至 110 年減少 44 萬人次，從表 3 的 110 年來臺旅客按目的分人次統計表中得知明顯受疫情影響來台觀光人次減少 123 萬人次，相較(109)減少 89.80%，在顯示受新冠狀肺炎(COVID-19)沖擊下，來台觀光人潮有減少的趨勢。

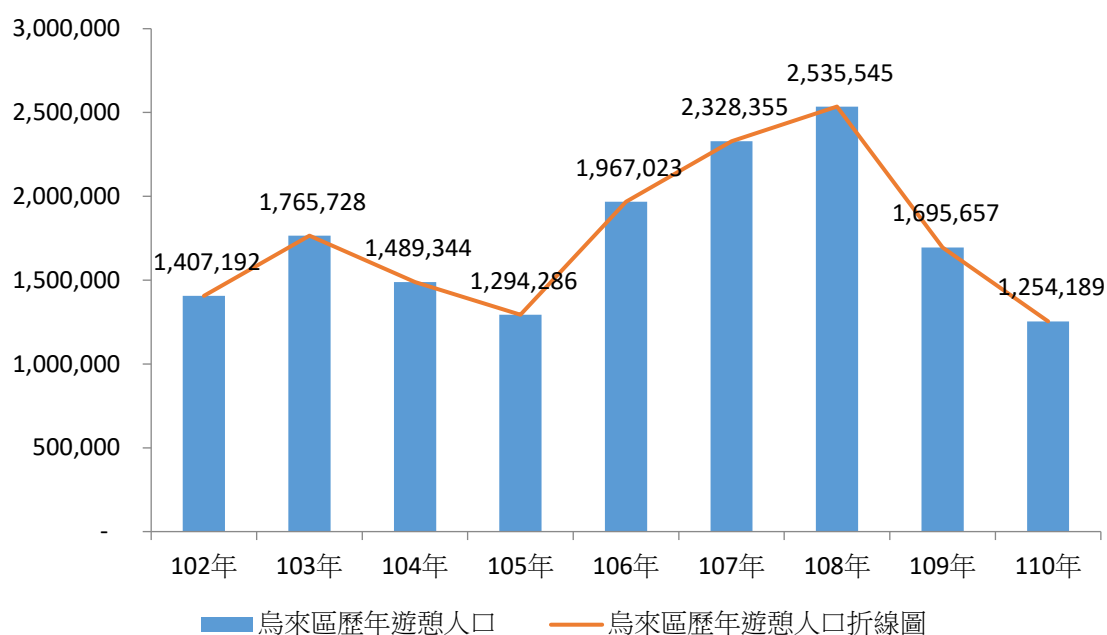
表二、新北市烏來區遊憩人次統計表

單位：人次

年份	總和	烏來風景 特定區	內洞國家森林 遊樂區	雲仙樂園
102 年	1,407,192	1,031,956	207,323	167,913
103 年	1,765,728	1,340,680	241,625	183,423
104 年	1,489,344	1,186,687	156,288	146,369
105 年	1,294,286	1,217,707	-	76,579
106 年	1,967,023	1,866,150	-	100,873
107 年	2,328,355	2,089,750	114,975	123,630
108 年	2,535,545	2,147,700	259,055	128,790
109 年	1,695,657	1,316,500	257,782	121,375
110 年	1,254,189	989,160	173,108	91,921

資料來源：新北市政府觀光旅遊局行政資訊網

單位：人次



圖三、新北市烏來區遊憩人次統計圖

針對各國外來台旅客人次 110 年較 109 年減少 1,237,382 人次，按業務、觀光、探親、會議、求學、展覽、醫療、其他等來臺旅客人次，就 110 年及 109 年來做比較，在 110 年新冠狀肺炎(COVID-19)疫情影響之下各國外來台旅客人數，因業務 110 年較 109 年減少 734,178 人次減少 98.40%，因觀光減少 8,443,868 人次減少 99.99%，因探親減少 471,678 人次減少 98.63%，因會議減少 76,206 人次減少 99.87%，因求學減少 72,986 人次減少 90.52%，因展覽減少 18,291 人次減少 99.84%，因醫療減少 55,129 人次減少 98.56%，因其他減少 1,851,290 人次減少 94.23%。

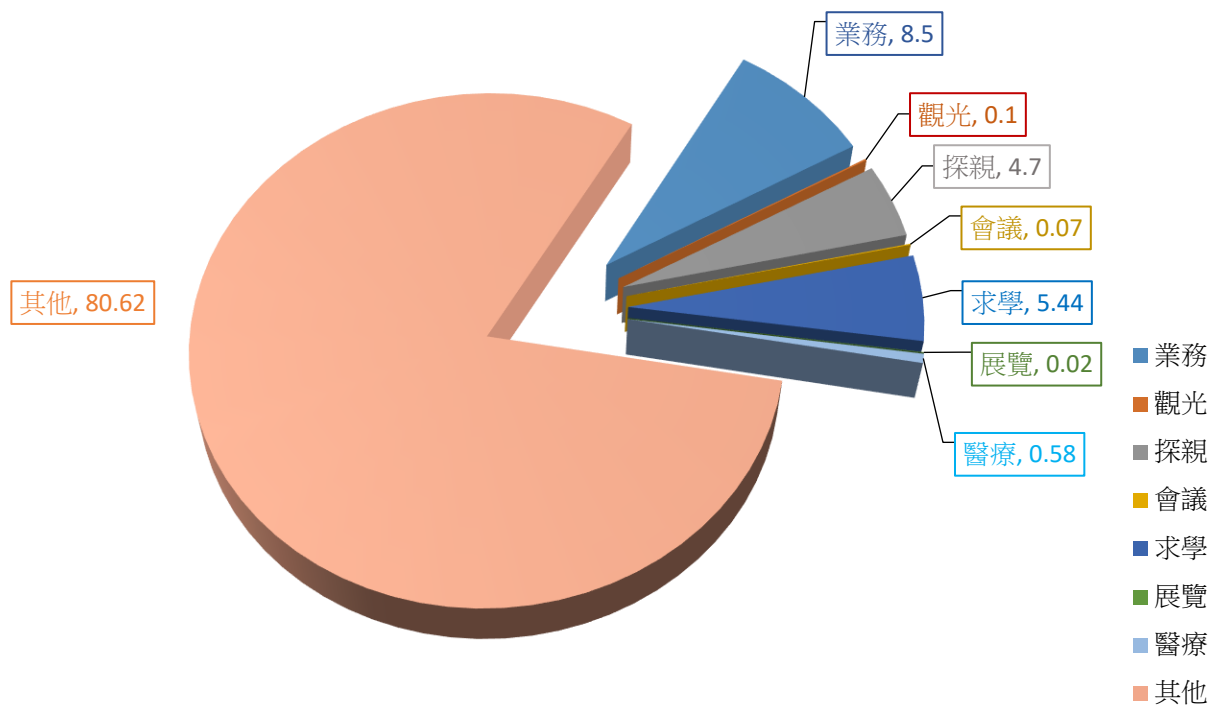


表三、110年來臺旅客按目的的分人次統計表

單位：人次

居住地	總計	業務	觀光	探親	會議	求學	展覽	醫療	其他
109年	1,377,861	746,115	8,444,024	478,220	76,308	80,630	18,320	55,937	1,964,551
110年	140,479	11,937	156	6,542	102	7,644	29	808	113,261
亞洲地區	105,996	6,184	80	3,275	33	6,458	16	420	89,530
非洲地區	901	98	-	30	-	31	-	1	741
美洲地區	14,642	1,435	30	2,233	17	427	5	24	10,471
大洋洲地區	1,358	90	2	116	3	19	-	346	782
歐洲地區	16,413	4,123	44	886	49	707	8	17	10,579
其他未列明	1,169	7	-	2	-	2	-	-	1,158

資料來源：交通部觀光局



圖四、110年來臺旅客按目的的分人次占比圖

從觀光局提供的統計數據，烏來區境內遊憩的入場人數，皆維持一定的成長趨勢，惟以 104、105 年度主要是受要 104 年風災影響，導致烏來區觀光人口大幅減少，但 107 年較前（106）年來觀光總人數大幅增加 223,600 人，增加 11.98%，108 年比去（107）年增加 57,950 人，增加 2.77%，在 108 年更比（107）年小幅增加 57,950 人，增加 2.77%。逐年的小幅成長，到 109 年因新冠狀肺炎(COVID-19)疫情影響之下減少 83 萬人次，相較（108）年減少-38.70%；110 年持續因疫情影響減少較前（109）年觀光總人數減少 327,340 人次，減少 24.86%。

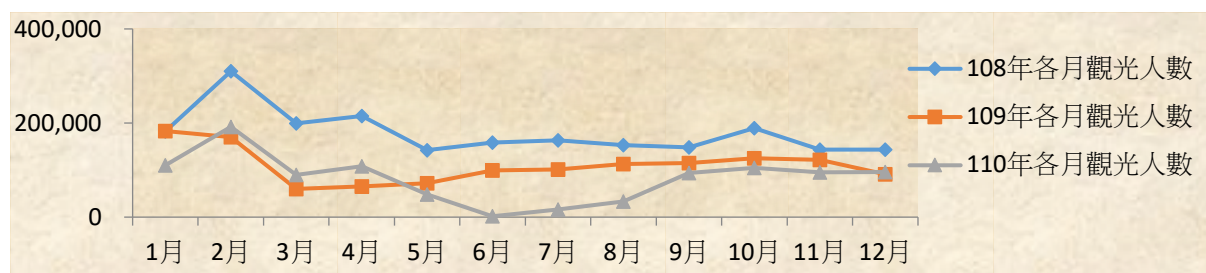
表四、新北市烏來風景特定區遊憩人次統計表

單位：人次、%

年度	今年（人次）	上年同月（人次）	成長率%
105 年	1,217,707	1,186,687	2.61%
106 年	1,866,150	1,217,707	53.25%
107 年	2,089,750	1,866,150	11.98%
108 年	2,147,700	2,089,750	2.77%
109 年	1,316,500	2,147,700	-38.70%
110 年	989,160	1,316,500	-24.86%
110 年 1 月	110,000	183,000	-39.89%
110 年 2 月	192,000	170,000	12.94%
110 年 3 月	90,000	60,000	50%
110 年 4 月	108,000	65,000	66.15%
110 年 5 月	48,000	72,000	33.33%
110 年 6 月	1,860	99,000	1.88%
110 年 7 月	16,300	101,500	-83.94%
110 年 8 月	33,000	113,000	-70.80%
110 年 9 月	94,000	115,000	-18.25%
110 年 10 月	105,000	125,000	-16%
110 年 11 月	95,000	122,000	-22.13%
110 年 12 月	96,000	91,000	5.50%

資料來源：交通部觀光局

單位：人次



圖五、新北市烏來風景特定區遊憩人次統計圖

從交通部觀光局提供的統計數據，新北市烏來區觀光台車人次皆維持一定的成長趨勢，惟以 105 年度主要是受到 104 年 8 月 8 日蘇迪勒風災影響，多段鐵路路基流失崩毀，105 年度為休車狀態，歷時兩年至 106 年 8 月份開始營運有 18 萬人次搭乘台車，107 年較 106 年的觀光總人數增加 382,451 人，增加 305.81%，再者 108 年較 107 年總人次小幅增加 7,259 人次，增加 1.28%；到 109 年因新冠狀肺炎 (COVID-19) 疫情影響之下，相較(108)年減少 184,835 人次，減少 32.12%；110 年持續因疫情影響減少較前 (109) 年觀光總人數減少 336,976 人次，減少 13.75%。

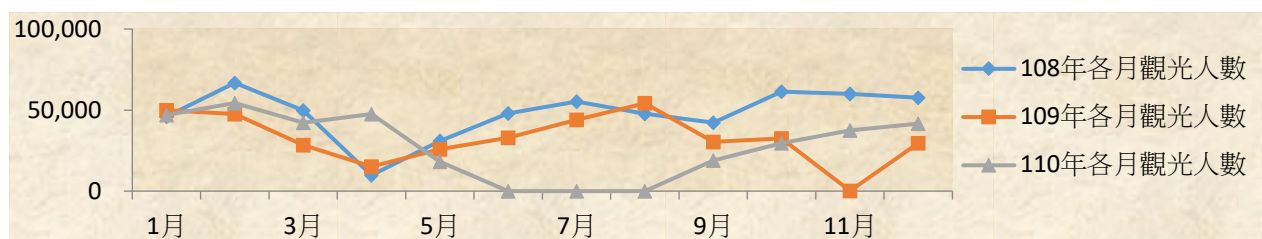
表五、新北市烏來觀光台車遊憩人次統計表

單位：人次、%

年度	今年 (人次)	上年同月 (人次)	成長率%
105 年	-	360,624	-
106 年	185,828 (1-8/25 月無營運)	-	-
107 年	568,279	185,828	205.81%
108 年	575,538	568,279	1.28%
109 年	390,703	575,538	-32.12%
110 年	336,976	390,703	-13.75%
110 年 1 月	47,031	49,922	-5.79%
110 年 2 月	54,337	47,584	14.19%
110 年 3 月	42,112	28,392	48.32%
110 年 4 月	47,616	15,219	212.87%
110 年 5 月	18,091	25,822	-29.94%
110 年 6 月	0	32,880	-
110 年 7 月	0	44,013	-
110 年 8 月	0	54,166	-
110 年 9 月	18,981	30,337	-37.43%
110 年 10 月	29,663	32,519	-8.78%
110 年 11 月	37,452	182	20,478.02%
110 年 12 月	41,693	29,667	40.54%

資料來源：新北市政府觀光旅遊局

單位：人次



圖六、新北市烏來觀光台車遊憩人次統計圖

烏來泰雅博物館105年進館遊憩人次來到28萬次，至107年更來到31萬人次，在108年減少至29萬人次但逐月也慢慢成長趨勢，109年在新冠狀肺炎(COVID-19)疫情影響進館遊憩人次大大減少只剩8萬人次，110年因疫情持續影響之下減少為33,165人次，相較（109）減少40.78%。

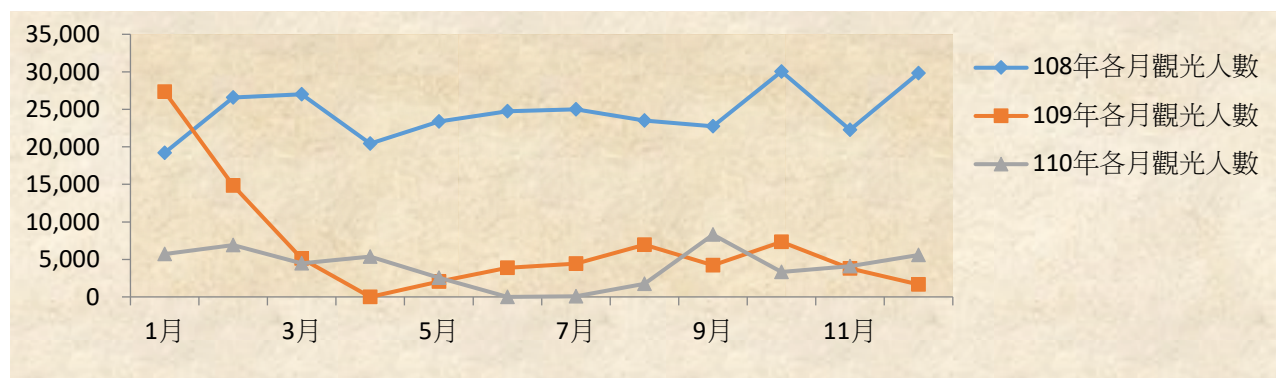
表六、新北市烏來泰雅博物館遊憩人次統計表

單位：人次、%

年度	今年	上年（同月）	成長率%
105年	285,270	270,829	5.33%
106年	312,575	285,270	9.57%
107年	315,570	312,575	0.95%
108年	294,735	315,570	-6.60%
109年	81,328	294,735	-72.41%
110年	48,163	81,328	-40.78%
110年1月	5,694	27,328	-79.16%
110年2月	6,890	14,843	-53.58%
110年3月	4,469	5,107	-12.49%
110年4月	5,383	-	--
110年5月	2,565	2,038	25.86%
110年6月	-	3,881	--
110年7月	83	4,449	-98.13%
110年8月	1,727	6,965	-75.20%
110年9月	8,301	4,211	97.13%
110年10月	3,340	7,340	-54.50%
110年11月	4,110	3,794	83.29%
110年12月	5,601	1,679	233.59%

資料來源：新北市政府原住民族行政局

單位：人次、%



圖七、新北市烏來泰雅博物館遊憩人次統計圖

內洞森林遊樂區署北部山區，屬生態環境良好避暑勝地，因 104 年遭受兩颱風受創嚴重，多段路基流失崩毀、設施毀壞等，105、106 年度為休園狀態，歷時三年多至 107 年 9 月份開始營運，至 108、109 年有 25 萬人次進園區，到 110 年因疫情持續影響減少至 17 萬，相較前（109）年減少 32.84%。

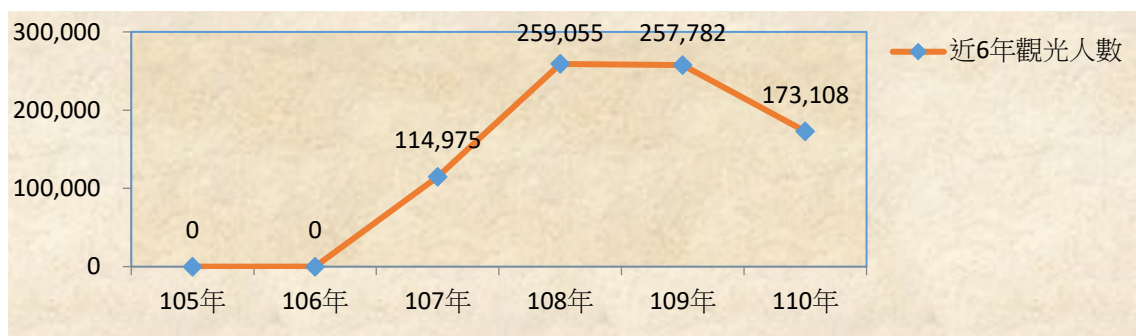
表七、新北市內洞森林遊樂區遊憩人次統計表

單位：人次、%

年度	今年（人數）	上年/同月（人數）	成長率%
105 年	-	156,288	--
106 年	-	-	--
107 年	114,975 (9 月開始營運)	-	--
108 年	259,055	114,975	125.31%
109 年	257,782	259,055	-0.49%
110 年	173,108	257,782	-32.85%
110 年 1 月	18,032	14,469	24.63%
110 年 2 月	25,683	20,156	27.42%
110 年 3 月	17,862	15,254	17.10%
110 年 4 月	21,365	14,433	48.03%
110 年 5 月	10,669	19,706	-45.86%
110 年 6 月	-	28,256	--
110 年 7 月	1,074	31,870	-96.63%
110 年 8 月	16,771	30,985	-45.87%
110 年 9 月	21,710	18,592	16.77%
110 年 10 月	17,149	28,180	-39.14%
110 年 11 月	12,265	21,690	-43.45%
110 年 12 月	10,528	11,191	-5.92%

資料來源：交通部觀光局

單位：人次



圖八、新北市內洞森林遊樂區遊憩人次統計圖

歷史悠久的烏來雲仙樂園，104 年遭到蘇迪勒及杜鵑颱風相繼侵襲，園區受土石流影響，客源一度中斷。因為烏來為台北水源特定區範圍，園方全力動員以生態工法搶修園區，目前纜車及園區仍維持營運。自 105 年 7 萬人，到 106 年 10 萬人至 108 年增加 2 萬 8 千人，逐年以小幅穩定成長，109 年新冠狀肺炎(COVID-19)疫情影響小幅減少 7,415 人，到 110 年也因疫情持續影響小幅減少 29,454 人。

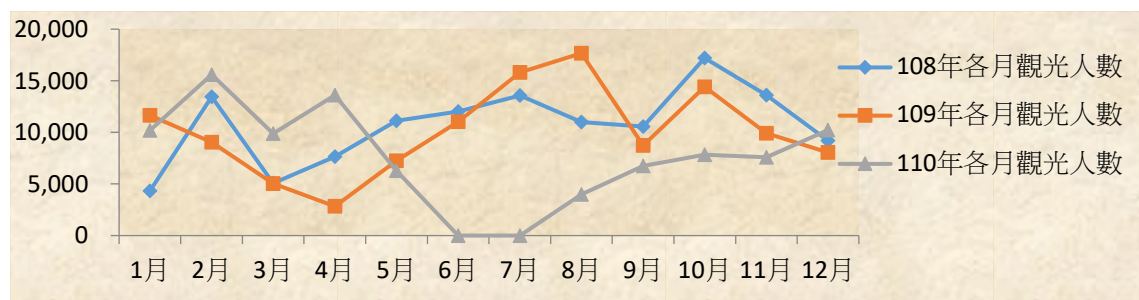
表八、新北市雲仙樂園遊憩人次統計表

單位：人次、%

年度	今年（人數）	上年同月（人數）	成長率%
105 年	76,579	146,369	-47.68%
106 年	100,873	76,579	31.72%
107 年	123,630	100,873	22.56%
108 年	128,790	123,630	4.17%
109 年	121,375	128,790	-5.76%
110 年	91,921	121,375	-24.27%
110 年 1 月	10,184	11,639	-12.5%
110 年 2 月	15,596	9,047	72.39%
110 年 3 月	9,895	5,031	94.45%
110 年 4 月	13,613	2,834	380.98%
110 年 5 月	6,278	7,234	-13.22%
110 年 6 月	-	11,019	--
110 年 7 月	-	15,791	--
110 年 8 月	4,001	17,669	22.64%
110 年 9 月	6,737	8,749	-23%
110 年 10 月	7,823	14,399	-45.67%
110 年 11 月	7,583	9,920	-23.56%
110 年 12 月	10,214	8,043	26.99%

資料來源：交通部觀光局

單位：人次



圖九、新北市雲仙樂園遊憩人次統計圖

## 伍、結論

以烏來區既有的天然景觀及泰雅族原民特色，利用各觀光景點的串聯，發展烏來區觀光旅遊圈，藉此吸引更多的外來觀光客，更期望能喚醒人們的記憶，烏來區仍是「大台北地區的後花園」。

烏來區的觀光景點，不再是片面的觀光旅遊景點，而是具有壯麗的天然景觀、泰雅族的人文特色、豐富的生態步道...等，豐富多變的觀光旅遊地區，將提供旅客更多選擇的規畫行程，為烏來區帶來更多的觀光人潮，提升觀光旅遊的競爭力，對烏來區的經濟也是一大助益，整體效益極大。

受新冠狀肺炎(COVID-19)疫情影響，110年本區觀光人次與往年相比雖然顯著衰退，但隨著國內疫情控制良好，再加上本區旅遊政策的推動，具展現本區特色之吸引，望能再見烏來觀光之復甦。

刊 名：新北市烏來區觀光遊憩分析

編 印：新北市烏來區公所主計室

出 版：新北市烏來區公所

出版日期：中華民國 111 年 8 月

刊期頻率：年刊

本刊同時登載於烏來公所網站

網站：<https://www.wulai.ntpc.gov.tw>



依著作權法第 9 條，法律、命令不受著作權法保護，任何人本得自由利用，歡迎各界廣為利用。