

# 新北市烏來區總報告

中華民國101年

第 2 期



新北市烏來區公所 編印

中華民國101年6月

# 序 言

烏來區為新北市政府唯一的原住民區，幾進一半為泰雅族人，呈現出多元族群的文化寶地，加以政府在水資源保護的推動下，全區已成一座全臺灣最具生態內容的生態園區。

推動「文化觀光」、「生態旅遊」是升格後區政發展的主要目標，生態旅遊上分期建構福山生態公園，內容包含賞魚步道、蝴蝶谷、櫻花林、香草花園。文化觀光上建購烏來部落成為極具原住民風貌的原住民商圈，商圈內容含原住民美食街，原住民工藝品街及原住民歌舞展演場，藉以推動國際旅遊市場，使烏來區成為國內、國外旅客旅遊的首選。

區公所為基層服務第一線，為滿足民眾的需求以最優質的服務來圓滿達成區政工作；統計為行政管理重要工具之一，無論是計畫之研擬、政策之規定、公務之推動，均有賴完備的統計為依據來呈現客觀具體事實，已以完整表達施政績效的準確度。

據此本所配合區政建設的需要，以統計為主，輔以文字說明及圖表，彙編成「區總報告」。其內容依業務區分為一般概況、行政、民政、社會、經建、兵役、人文等七類，由業務單位填送資料及統計表單，經會計室整理彙編，藉以呈現區政工作之概況，並以為制定政策、研擬計劃、考核績效的參考。

區長 周守信 謹識

中華民國101年6月份

## 凡 例

- 一、本區總報告編印之目的，旨在報導本區一般概況及重要施政成果統計資料，俾以提供施政考核及釐訂施政計畫之參考。
- 二、本區總報告所列資料來源，係根據市府及本區公所各業務單位編報之公務統計報表及本所會計室直接蒐集之資料加以整編而成，其資料來源均分別註明於各表之下，以利查考。
- 三、本區總報告所列數字，以民國一百年為主，茲為明瞭歷年施政進展之情形，盡量將時間數列資料予以併入，藉資比較。
- 四、本區總報告計分為一般概況、行政、民政、社會、經建，兵役、人文等七類，俾利參閱。
- 五、表內所列「年」係指全年度動態數字(自一月一日至十二月三十一日止)，「年底」係指十二月底靜態數字，有特殊情形者，則為「年度」。
- 六、本區總報告各表所列度量衡單位，一律採用公制，以資劃一，方法比較，其有特殊情形者，均分別予以註明。
- 七、本區總報告所用符號代表意義如下：
  - 「—」符號者表示無數字。
  - 「...」符號者表示數字不詳。
  - 「·」符號者表示不及一個單位。
- 八、本區總報告所載資料如有更新資料，均予修正，凡與前期數字不同時，概以本期數字為準。
- 九、本區總報告為本區公所各主管業務單位提供有關資料，始克編成，至感公誼，謹此謝忱，惟統計數字誤漏之處在所難免，敬請不吝指正。

# 目 次

目次	I
表目次	II、III
圖目次	IV
壹、一般概況	1~10
貳、行政	11~18
參、民政	19~27
肆、社會	28~38
伍、經建	39~45
陸、兵役	46~47
柒、人文	48~50

## 表 目 次

### 一、一般概況

1- 1 新北市烏來區已登記公私有土地筆數面積·····	6
1- 2 新北市烏來區各里鄰戶口數·····	7
1- 3 新北市烏來區現住人口之年齡分配·····	8
1- 4 新北市烏來區現住人口之教育程度·····	9
1- 5 新北市烏來區現住人口之婚姻狀況·····	10

### 二、行 政

2- 1 新北市烏來區公所組織系統表·····	11
2- 2 新北市烏來區公所編制及現有員額·····	12
2- 3 新北市烏來區公所現有職員人數—按教育程度分·····	13
2- 4 新北市烏來區公所現有職員人數—按考試及格別分·····	14
2- 5 新北市烏來區公所現有職員人數—按年齡分·····	15
2- 6 新北市烏來區公所經費預決算數額—按工作計畫別分·····	16
2- 7 新北市烏來區公所經費預決算數額—按用途別科目分·····	17
2- 8 新北市烏來區調解業務概況表·····	18

### 三、民 政

3- 1 新北市烏來區里長選舉概況·····	19
3- 2 新北市烏來區鄰長遴聘概況·····	20
3- 3 新北市烏來區里民大會出席情形及建議案件數·····	21
3- 4 新北市烏來區改善市容查報有關案件執行情形·····	22
3- 5 新北市烏來區鄰長異動概況·····	23
3- 6 新北市烏來區各級學校一覽表·····	24-25
3- 7 新北市烏來區體育活動概況·····	26
3- 8 新北市烏來區維護市容會報決議案件辦理情形·····	27

### 四、社 會

4- 1	新北市烏來區社區發展協會會員人數	28
4- 2	新北市烏來區推行社區發展工作成果	29
4- 3	新北市烏來區社會福利及救濟概況	30
4- 4	新北市烏來區輔導市民以工代賑臨時工作概況	31
4- 5	新北市烏來區低收入戶人口	32-33
4- 6	新北市烏來區辦理急難救助概況	34
4- 7	新北市烏來區遭受災害救助情形	35
4- 8	新北市烏來區身心障礙人口一覽表	36
4- 9	新北市烏來區65歲長者暨身心障礙市民申領免費乘車悠遊卡情形	37
4- 10	新北市烏來區全民健保第一、五、六類保險對象統計	38
 五、經 建		
5- 1	新北市烏來區鄰里工程施工概況	39
5- 2	新北市烏來區鄰里公園概況	40
5- 3	新北市烏來區耕地面積及農業戶口	41
5- 4	新北市烏來區米穀種植面積及產量	42
5- 5	新北市烏來區園藝作物種植面積及產量	43
5- 6	新北市烏來區普通及特種作物種植面積及產量	44
5- 7	新北市烏來區家畜家禽頭數	45
 六、兵 役		
6- 1	新北市烏來區服兵役役男列級家屬各項慰、補助費發放情形	46
6- 2	新北市烏來區服兵役役男列級家屬安家生活扶助費發放情形	47
 七、人 文		
7- 1	新北市烏來區神壇、寺廟、財團法人寺廟一覽表	48
7- 2	新北市烏來區聚會所、財團法人教會一覽表	49
7- 3	新北市烏來區宗教團體興辦公益慈善及社會教化事業概況	50

# 圖 目 次

圖1-1 新北市烏來區公所行政區域圖.....	5
-------------------------	---

# 壹、一般概況



## (二)土地及面積

本區面積 321.1306 平方公里，轄區內以福山里面積最廣闊，忠治里最小。茲列舉各里面積於後：忠治里25.,8142平方公里。烏來里28.9031平方公里。信賢里54.6889平方公里。孝義里51.4106平方公里。福山里160.3138平方公里。99年底本區公私有土地利用情形，根據地政單位登記資料顯示，公私有登記土地面積為33,247.9529公頃，較上年底33,248.0031 公頃減少 0.0502 公頃，已登錄土地面積全部均為都市用地，其中公有 32,320.2889 公頃，私有845.2725公頃，公私共有82.3915公頃。

## (三)民族與文化

本區屬泰雅原住民區泰雅族分佈在臺灣北部中央山脈兩側，以及花蓮、宜蘭等山區。泰雅族居當多，例如插天山、棲蘭山、合歡山、大霸尖山、奇萊山等都是。河川則有新店溪、大甲溪、秀姑蘭溪等。以山田住地域境內的高山相燒墾和狩獵採集為生。人口分佈以花蓮秀林鄉最多，分佈區尚有南投縣仁愛鄉、新竹縣尖石鄉、新竹縣五峰鄉、桃園縣復興鄉、苗栗縣泰安鄉、宜蘭縣大同鄉、宜蘭縣南澳鄉、花蓮縣萬榮鄉。總人口數80,457人(行政院原民會統計要覽99年3月)，在未分支成立賽德克族與太魯閣族之前，為臺灣原住民族的第二大族，僅次於阿美族。今排灣族人口數88,804人已超越泰雅族成為第二大族。泰雅族的分類，經過幾十年的研究，目前大致已經確定，泰雅族下可以分為二個亞族，即泰雅亞族(Tayal proper)和賽德克亞族(Sedek)。泰雅亞族又可分為二群，即賽考利克群(Seqoleq)，以Pinsbukan(譯為賓斯博干)為起源傳說，和澤敖列群(Tscole)，以Papawaga(大霸尖山)為起源傳說。賽德克亞族則分為二群，即西賽德克群和東賽德克群這是根據他們的語言和某些文化特徵所作的分類。烏來的始祖傳說，認為是來自Pinsbukan。他們的祖先亞維·布納Yawi·Puna，最初從Pinsbukan(賓斯博干)移徙今桃園縣復興鄉三光村的爺亨部落，再遷至今福山李茂岸(Limogain)一帶，然後到了南勢溪兩岸的烏來(Ulay)和屈尺地區(Mus-taranan)，一般所謂的屈尺蕃，包括散居南勢河流域一帶的泰雅族人。因為人口增加、耕地不足等因素，屈尺群不斷向外擴張、遷徙分化，在南勢溪兩岸海拔200-700公尺間的山腹地帶，共建立了13個大小部落。後經過遷徙合併為九社。從這個傳統來看，明顯的表示烏來泰雅座族人是屬於泰雅亞族中賽考列克群的一支，他們有起源於Pinsbukan的共同傳說。泰雅族從Pinsbukan(賓斯博干)遷移至大霸尖山再向東北遷至福山一帶，然後沿南勢溪遷徙的過程，形成了現今烏來鄉5個村的主要分佈態勢。泰雅族的部落通常有3種組織，即祭團、獵團和罪責團，但烏來的泰雅族似乎只有一種叫gaga的團體，通常作為祭團用，是一種血族團體，每一個gaga有一個領袖，叫做marahu(首領、族長、或頭目)，祭祀時由他主持。在一組織，即同一個gaga，無論打獵或祭祀，均由全gaga的男人集體行動。如有財產、婚姻、蓋房子的事，也往往由gaga的marahu出面處理。marahu有首領的意思；逝世後，可以由兒子繼承，也可以由兒子繼承，也可以推舉新人繼任，都由這一gaga中的老年人協商決定。一個部落中通常會有幾個這樣的血族團體會，也就有幾個首領，他們會共同處理糾紛或解決衝突，由錯誤一方的gaga出酒食給對方gaga，作為調解爭執的方式。可見罪責團體也是相同組織的gaga。烏來的gaga組織顯然已經簡化為一種，或原來就只有一種，同時執行祭祀、打獵、罪責三種工作。gaga的組織並不十分嚴格，每一gaga通常是5、6戶到10戶左右，戶數太多時，可以分立新的gaga。gaga顯然為一血族團體，個人也可以要求退出或加入，它的形式顯然兼有血族團體和工作團體的性質。

烏來泰雅族的這種部落自治形式，後來因與外面人(包括漢人和日人)接觸而逐漸式微，到今天已經完全納入地方行政體系了，這就是烏來區轄下的5個里，即烏來、忠治、信賢、孝義、福山。這5個里跟原來的5個主要部落，根據史料顯示，大約自二十世紀初期起，烏來各社(部落)即陸續接受外來文化的衝擊，逐漸在演變。其中影響部落組織最大的幾件事，大概要算1909年烏來泰雅族人與日人聯合耕作與開墾計劃，日人並在烏來等社設蕃務官吏駐在所，直接干預部落中的事務；1915年在烏來設甲種教育所及交易所各不相讓一所，擔任教育的任務；1923年，在烏來召開高山族家長會議，教日本禮儀、指導工藝、改善習俗等；1939年，烏來、桶壁(忠治)初設電燈；1946年，烏來鄉公所正式成立，設國民學校，享受平等權利；以及1948年，第一次選舉鄉長，成立鄉民代表會，並公佈山地保留地辦法。

#### (四)交通

本區境內無空運，亦無鐵路線經過，流量小而無舟楫之利，因此對內對外交通主要靠道路，早期本地交通運輸僅是靠一些林間獵徑，山路陡峻難行，十分不便。為了開發烏來地區的自然資源，如樟腦、珍貴林木、茶葉、水力發電等。民國17年(1928年)三井合名會設於新店地區闢設輕便軌道直達烏來、孝義、福山。民國28年興建發電廠又從新店開設汽車道路直達烏來村。光復以後本區推展觀光事業，而道路及交通相關設施之完善與否，實為影響觀光吸引力之一因素，所以歷任鄉長內外道路之拓寬及美化工程均不遺餘力。目前，本區內外主要交通道路有四：(1)新烏公路(台9線).(2)福山道路(北107線).(3)桶后產業道路.(4)烏來環山道路(北107-1線)。

#### (五)教育

烏來地區於宣統3年(民國前1年)設置烏來甲種蕃童教育所，民國16年底改稱烏來教育所；民國7年3月設置李茂岸甲種蕃童教育所，16年底改稱李茂岸教育所；14年4月設置那哮乙種蕃童教育所，16年底改稱那哮教育所。至民國32年改修業年限為6年，自茲乃與一般平地初等教育無異。民國98年，本鄉轄內有烏來國民中小學、福山國民小學、烏來國民中小學附設幼稚園、福山國民小學附設幼稚園、烏來鄉立托兒所。原信賢分班已於83年廢校，現改制為私人小學臺北縣信賢種籽親子實驗學苑。

#### (六)工商

本區之工業自日治時期開始發展，當時乃以伐木、提煉樟腦油。另外，烏來發電廠在臺灣電力事業發展史上佔有相當重要的地位，該發電廠於民國31年開始動工興建，民國34年8月，因戰事影響而告停頓。至民國39年12月方竣工發電，發電設備一組，容量11,250千瓦，為臺灣光復以後第一次建設成功之發電所。目前，本鄉工業因交通運輸、人力等條件不足，難以繼續發展。在商業方面，早年本鄉為一山地管制區，商業不盛，至民國40年忠治入山檢查哨撤除，加上被列為觀光風景區，遊客便日益增多，每天來自大臺北地區、中南部縣市及國外的遊客熙來攘往，絡繹不絕，故商業活動相當發達。民國80年代初期，受到全國遊樂設施廣佈、全鄉劃定為水源保護區致使發展受限，國外觀光客來台觀光縮減影響，烏來觀光事業有下滑趨勢。又民國95年雪山隧道的開通也衝擊烏來觀光，另外民國97年受世界經濟海嘯衝擊，觀光事業更是雪上加霜；透過公所與縣政府的大力推動，針對烏來四季變化所規劃的活動，櫻花溫泉季、

# 新北市烏來區行政區域圖



1- 1 新北市烏來區已登記公私有土地筆數面積

中華民國100年底

面積單位：公頃

項 目 公私有別	已登記土地面積(公頃)	已登記土地筆數(筆)
總 計	33,248.118748	9,589
公 有	32,233.643267	6,530
私 有	939.934315	2,896
公私共有	74.541166	163

資料來源：本所原住民族事務課

1- 2 新北市烏來區各里鄰戶口數

中華民國100年底

里 別	面 積 (平方公里)	鄰 數 (鄰)	戶 數 (戶)	人 口 數 (人)		
				合 計	男	女
總 計	321.1306	43	1,748	5,927	2,991	2,936
忠治里	25.8142	7	498	1,757	884	873
烏來里	28.9031	15	823	2,650	1,317	1,333
孝義里	51.4106	6	46	212	120	92
信賢里	54.6889	9	186	613	307	306
福山里	160.3138	6	195	695	363	332

資料來源：新北市烏來區戶政事務所

1- 3 新北市烏來區現住人口之年齡分配

中華民國100年底

單位：人

性別	總計	0~4歲	5~9歲	10~14歲	15~19歲	20~24歲	25~29歲	30~34歲	35~39歲	40~44歲	45~49歲	50~54歲	55~59歲	60~64歲	65歲以上
總計	5,927	315	319	326	443	430	466	516	458	401	480	474	447	310	542
男	2,991	157	175	188	218	233	249	235	209	203	243	239	221	145	276
女	2,936	158	144	138	225	197	217	281	249	198	237	235	226	165	266

資料來源：新北市區烏來戶政事務所

1-4 新北市烏來區現住人口之教育程度  
中華民國100年底

單位：人

性別	總計	15歲以上											未滿15歲	
		合計	博士	研究所	大學	專科	高中	高職	初中	初職	小學	自修		不識字
總計	5,927	4,967	-	84	501	435	648	1,051	1,297	17	894	10	30	960
男	2,991	2,471		50	259	240	332	549	647	11	370	5	8	520
女	2,936	2,496		34	242	195	316	502	650	6	524	5	22	440

資料來源：新北市烏來區戶政事務所

1- 5 新北市烏來區現住人口之婚姻狀況

中華民國100年底

單位：人

性 別	總 計	15 歲 以 上					未 滿 15 歲				
		合 計	未 婚	有配偶	離 婚	喪 偶	合 計	未 婚	有配偶	離 婚	喪 偶
總 計	5,927	4,967	1,680	2,464	534	289	960	960	-	-	-
男	2,991	2,471	962	1,224	235	50	520	520	-	-	-
女	2,936	2,496	718	1,240	299	239	440	440	-	-	-

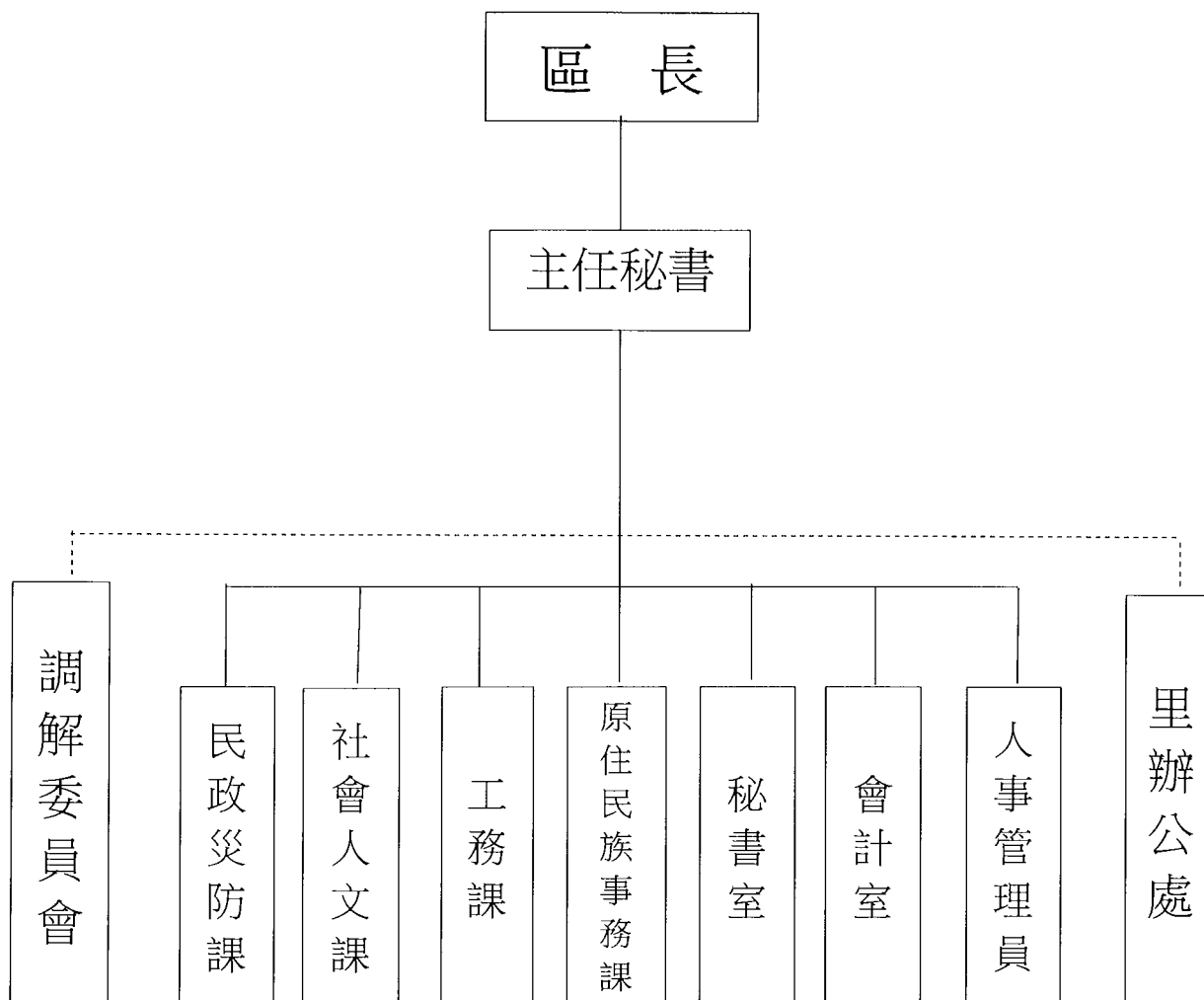
資料來源：新北市烏來區戶政事務所



# 貳、行政

2- 1 新北市烏來區公所組織系統表

中華民國100年底



資料來源：本所人事室

## 2-2 新北市烏來區公所編制及現有員額(1)

中華民國100年底

單位：人

職稱別	職等	合計		秘書室(2)		民政災防課		社會人文課		工務課		原住民族事務課		秘書室		會計室		人事室	
		編制	現有	編制	現有	編制	現有	編制	現有	編制	現有	編制	現有	編制	現有	編制	現有	編制	現有
總計	--	32	30	3	3	9	8	5	5	5	4	5	5	3	3	1	1	1	1
區長	薦任九等	1	1	1	1	-	-	-	-	-	-	-	-	-	-	-	-	-	-
副區長		-	-	-	-	-	-	-	-	-	-	-	-	-	-	-	-	-	-
主任秘書	薦任八至九等	1	1	1	1	-	-	-	-	-	-	-	-	-	-	-	-	-	-
調解會秘書		-	-	-	-	-	-	-	-	-	-	-	-	-	-	-	-	-	-
秘書	薦任八等	1	1	1	1	-	-	-	-	-	-	-	-	-	-	-	-	-	-
視導		-	-	-	-	-	-	-	-	-	-	-	-	-	-	-	-	-	-
課長(室主任)	薦任七至八等	7	7	-	-	1	1	1	1	1	1	1	1	1	1	1	1	1	1
技士	委任五或薦任六至七等	5	4	-	-	-	-	-	-	4	3	1	1	-	-	-	-	-	-
課員(佐助理員)	委任五或薦任六至七等	8	8	-	-	3	3	2	2	-	-	2	2	1	1	-	-	-	-
技佐	委任四至五等	1	1	-	-	-	-	-	-	-	-	1	1	-	-	-	-	-	-
辦事員	委任三至五等	2	2	-	-	-	-	1	1	-	-	-	-	1	1	-	-	-	-
書記(雇員)	委任一至三等	1	1	-	-	-	-	1	1	-	-	-	-	-	-	-	-	-	-
里幹事	委任四至五等或薦任六等	5	4	-	-	5	4	-	-	-	-	-	-	-	-	-	-	-	-
其他		-	-	-	-	-	-	-	-	-	-	-	-	-	-	-	-	-	-

資料來源：本所人事室

附註：(1)本區本年底有技工2人，工友2人，駕駛0人，駐衛警0人。

(2)區長、副區長、主任秘書、調解會秘書、秘書、視導列於秘書室。

2-3 新北市烏來區公所現有職員人數—按教育程度分(1)

中華民國100年底

單位：人

項 目 別	總計	研 究 所			大學畢業	專科畢業	高中(職) 畢業	國(初)中 以下
		合計	博 士	碩 士				
總 計	30	2	-	2	7	10	11	-
男	19	2	-	2	5	5	7	-
女	11	-	-	-	2	5	4	-
民選機關首長	-	-	-	-	-	-	-	-
男	-	-	-	-	-	-	-	-
女	-	-	-	-	-	-	-	-
簡薦委任(派)人員(含雇員)	-	-	-	-	-	-	-	-
簡 任 (派)	-	-	-	-	-	-	-	-
男	-	-	-	-	-	-	-	-
女	-	-	-	-	-	-	-	-
薦 任 (派)	-	-	-	-	-	-	-	-
男	13	2	-	2	3	4	4	-
女	5	-	-	-	1	3	1	-
委 任 (派)	-	-	-	-	-	-	-	-
男	6	-	-	-	2	1	3	-
女	6	-	-	-	1	2	3	-
聘 任	-	-	-	-	-	-	-	-
男	-	-	-	-	-	-	-	-
女	-	-	-	-	-	-	-	-
雇 員	-	-	-	-	-	-	-	-
男	-	-	-	-	-	-	-	-
女	-	-	-	-	-	-	-	-
警察(消防)人員	-	-	-	-	-	-	-	-
警 監	-	-	-	-	-	-	-	-
男	-	-	-	-	-	-	-	-
女	-	-	-	-	-	-	-	-

資料來源：本所人事室

附 註：(1)請依人事處行政機關人事業務查報表資料填報。

## 2-4 新北市烏來區公所現有職員人數—按考試及格別分(1)

中華民國100年底

單位：人

項目別	總計	考試及格種類 <sup>(2)</sup>							依其他法令進用
		合計	高等考試	普通考試	初等考試	特種考試	升等考試	其他考試	
總計	30	30	4	3	-	15	6	2	-
男	19	19	3	2	-	12	1	1	-
女	11	11	1	1	-	3	5	1	-
政務人員	-	-	-	-	-	-	-	-	-
男	-	-	-	-	-	-	-	-	-
女	-	-	-	-	-	-	-	-	-
民選機關首長	-	-	-	-	-	-	-	-	-
男	-	-	-	-	-	-	-	-	-
女	-	-	-	-	-	-	-	-	-
簡薦委任(派)人員(含雇員)	-	-	-	-	-	-	-	-	-
簡任(派)	-	-	-	-	-	-	-	-	-
男	-	-	-	-	-	-	-	-	-
女	-	-	-	-	-	-	-	-	-
薦任(派)	-	-	-	-	-	-	-	-	-
男	13	13	3	-	-	9	1	-	-
女	5	5	1	1	-	1	2	-	-
委任(派)	-	-	-	-	-	-	-	-	-
男	6	6	-	2	-	3	-	1	-
女	6	6	-	-	-	2	3	1	-
聘任	-	-	-	-	-	-	-	-	-
男	-	-	-	-	-	-	-	-	-
女	-	-	-	-	-	-	-	-	-
醫事人員	-	-	-	-	-	-	-	-	-
男	-	-	-	-	-	-	-	-	-
女	-	-	-	-	-	-	-	-	-
雇員	-	-	-	-	-	-	-	-	-
男	-	-	-	-	-	-	-	-	-
女	-	-	-	-	-	-	-	-	-
警察(消防)人員	-	-	-	-	-	-	-	-	-
警監	-	-	-	-	-	-	-	-	-
男	-	-	-	-	-	-	-	-	-
女	-	-	-	-	-	-	-	-	-

資料來源：本所人事室

附註：(1)請依人事處行政機關人事業務查報表資料填報。

(2)考試係指應考選機關舉辦之各類考試及格並取得及格證書者，無考試及格資格者，請填「依其他法令適用」欄。

## 2- 5 新北市烏來區公所現有職員人數—按年齡分(1)

中華民國100年底

單位:人

項 目 別	總計	24歲以下	25-29歲	30-34歲	35-39歲	40-44歲	45-49歲	50-54歲	55-59歲	60-64歲	65歲以上
總 計	30	-	1	2	5	5	2	3	7	5	-
男	19	-	-	1	3	3	2	2	5	3	-
女	11	-	1	1	2	2	-	1	2	2	-
政 務 人 員	-	-	-	-	-	-	-	-	-	-	-
男	-	-	-	-	-	-	-	-	-	-	-
女	-	-	-	-	-	-	-	-	-	-	-
民選機關首長	-	-	-	-	-	-	-	-	-	-	-
男	-	-	-	-	-	-	-	-	-	-	-
女	-	-	-	-	-	-	-	-	-	-	-
簡薦委任(派)人員(含雇員)	-	-	-	-	-	-	-	-	-	-	-
簡 任 (派)	-	-	-	-	-	-	-	-	-	-	-
男	-	-	-	-	-	-	-	-	-	-	-
女	-	-	-	-	-	-	-	-	-	-	-
薦 任 (派)	-	-	-	-	-	-	-	-	-	-	-
男	13	-	-	-	3	1	2	1	4	2	-
女	5	-	-	-	2	-	-	-	1	2	-
委 任 (派)	-	-	-	-	-	-	-	-	-	-	-
男	6	-	-	1	-	2	-	1	1	1	-
女	6	-	1	1	-	2	-	1	1	-	-
聘 任	-	-	-	-	-	-	-	-	-	-	-
男	-	-	-	-	-	-	-	-	-	-	-
女	-	-	-	-	-	-	-	-	-	-	-
醫 事 人 員	-	-	-	-	-	-	-	-	-	-	-
男	-	-	-	-	-	-	-	-	-	-	-
女	-	-	-	-	-	-	-	-	-	-	-
雇 員	-	-	-	-	-	-	-	-	-	-	-
男	-	-	-	-	-	-	-	-	-	-	-
女	-	-	-	-	-	-	-	-	-	-	-
警察(消防)人員	-	-	-	-	-	-	-	-	-	-	-
警 監	-	-	-	-	-	-	-	-	-	-	-
男	-	-	-	-	-	-	-	-	-	-	-
女	-	-	-	-	-	-	-	-	-	-	-
警 正	-	-	-	-	-	-	-	-	-	-	-
男	-	-	-	-	-	-	-	-	-	-	-
女	-	-	-	-	-	-	-	-	-	-	-
警 佐	-	-	-	-	-	-	-	-	-	-	-
男	-	-	-	-	-	-	-	-	-	-	-
女	-	-	-	-	-	-	-	-	-	-	-

資料來源：本所人事室

附 註：(1)請依人事處行政機關人事業務查報表資料填報。

## 2- 6 新北市烏來區公所經費預決算數額--按工作計畫別分

中華民國100年底

單位：元

科目	本年度 預算數 (100年度)	上年度(99年度)		本年度與上年度預算比較	
		預算數	決算數	增減數	增減率(%)
總計	149,550,846	368,766,000	312,585,602	- 219,215,154	-59.45
區政業務	149,550,846	-	-	149,550,846	
政權行使支出	-	16,148,000	14,676,393	- 16,148,000	-100.00
行政支出	-	49,142,207	45,285,650	- 49,142,207	-100.00
民政支出	-	18,496,545	16,509,681	- 18,496,545	-100.00
財政支出	-	641,000	591,267	- 641,000	-100.00
教育支出	-	4,848,000	4,154,293	- 4,848,000	-100.00
文化支出	-	14,668,430	13,141,253	- 14,668,430	-100.00
農業支出	-	17,337,400	14,095,794	- 17,337,400	-100.00
工業支出	-	3,386,000	3,301,023	- 3,386,000	-100.00
交通支出	-	9,294,503	7,946,901	- 9,294,503	-100.00
其他經濟服務支出	-	159,149,000	134,831,898	- 159,149,000	-100.00
社會救助支出	-	1,372,000	1,025,849	- 1,372,000	-100.00
福利服務支出	-	13,401,378	11,957,389	- 13,401,378	-100.00
社區發展支出	-	11,343,000	9,777,886	- 11,343,000	-100.00
環境保護支出	-	29,885,746	27,707,012	- 29,885,746	-100.00
退休撫卹支出	-	5,895,000	5,125,285	- 5,895,000	-100.00
其他支出	-	4,334,691	2,458,028	- 4,334,691	-100.00
第二預備金 <sup>(1)</sup>	-	9,423,100	-	- 9,423,100	-100.00

資料來源：本所會計室

附註：(1)第二預備金預算數為動支後之淨額，決算數請攤至其他工作計畫。

## 2-7 新北市烏來區公所經費預決算數額--按用途別科目分

中華民國100年

單位：元

科 目	本年度預算數 (100年 度)	上 年 度 (99 年 度)		本年度與上年度預算比較	
		預 算 數	決 算 數	增 減 數	增 減 率 (%)
總 計	149,550,846	368,766,000	312,585,602	- 219,215,154	-59.45
人 事 費	34,859,000	62,621,000	59,795,222	- 27,762,000	-44.33
業 務 費	36,264,846	104,298,000	91,432,292	- 68,033,154	-65.23
獎補助及損失 (經常門)	65,972,000	66,880,000	60,673,169	- 908,000	-1.36
債 務 費	-	-	-	-	-
預 備 金	400,000	13,370,000	-	- 12,970,000	-97.01
設 備 及 投 資	12,055,000	119,255,000	98,285,802	- 107,200,000	-89.89
獎補助及損失 (資本門)	-	2,342,000	2,399,117	- 2,342,000	-100.00

資料來源：本所會計室



2- 8 新北市烏來區調解業務概況表

中華民國100年

單位：件

件數		民 事 案 件									刑 事 案 件						
		合計	債務	租賃	物權	親屬	繼承	商事	營建工程	其他	合計	妨害風化	妨害婚姻及家庭	傷害及毀棄損壞	妨害自由名譽信用及祕密	竊盜及侵佔詐欺	其他
調解事件種類	合計	50	31	-	14	1	-	-	2	2	7	-	-	7	-	-	-
	去年未結	5	1	-	3	-	-	-	1	-	1	-	-	1	-	-	-
	新收	45	30	-	11	1	-	-	1	2	6	-	-	6	-	-	-
調解成立		33	25	-	4	-	-	-	2	2	4	-	-	4	-	-	-
調解不成立	不到場	4	2	-	2	-	-	-	-	-	-	-	-	-	-	-	-
	其他	4	1	-	2	1	-	-	-	-	2	-	-	2	-	-	-
撤回或駁回		4	2	-	2	-	-	-	-	-	-	-	-	-	-	-	-
法院已核定		33	25	-	4	-	-	-	2	2	4	-	-	4	-	-	-
法院不予核定		-	-	-	-	-	-	-	-	-	-	-	-	-	-	-	-
今年未結		5	1	-	4	-	-	-	-	-	1	-	-	1	-	-	-
調解成立(%)		80%	89%	-	50%	-	-	-	100%	100%	50%	-	-	50%	-	-	-

資料來源：本所調解委員會

# 參、民政

3- 1 新北市烏來區里長選舉概況

中華民國100年

里 別 <sup>(1)</sup>	選舉日期	選舉人數 (人)	投票數 (票)	投票率(%) (投票數/選舉 人數)*100	候選人 數 (人)	當選人			
						姓名	年齡	性別	就職日期
總計	無								
烏來里									
忠治里									
孝義里									
信賢里									
福山里									

資料來源：本所民政災防課

附 註：(1)本區現有5里,今年改選0里。(2)該年度若無選舉則該表填“無”。

3- 2 新北市烏來區鄰長遴聘概況

中華民國100年底

單位：鄰；人

里 別	里內現有鄰數	年 底 鄰 長 人 數			未遴聘鄰數	本 年 異 動 (解 遴 聘) 鄰 長 數		
		合計	男	女		合計	男	女
總 計	43	43	30	13	-	-	-	-
烏來里	15	15	12	3	-	-	-	-
忠治里	7	7	4	3	-	-	-	-
孝義里	6	6	6	-	-	-	-	-
信賢里	9	9	5	4	-	-	-	-
福山里	6	6	3	3	-	-	-	-

資料來源：本所民政災防課

3-3 新北市烏來區里民大會出席情形及建議案件數

中華民國100年

里別	會期時間	轄區總人數 (人)	出席里人數 (人)	出席率%	建議案件數 (件)												執行情形 (件)								
					合計	民政	財政	建設	教育	工務	社會	警政	衛生	地政	環保	都市發展	自來水	其他	A 已依案執行	B 正依案執行	C 計畫執行	D 無法辦理	E 尚未答覆		
總計	無	-	-	-	-	-	-	-	-	-	-	-	-	-	-	-	-	-	-	-	-	-	-	-	
烏來里	-	-	-	-	-	-	-	-	-	-	-	-	-	-	-	-	-	-	-	-	-	-	-	-	-
忠治里	-	-	-	-	-	-	-	-	-	-	-	-	-	-	-	-	-	-	-	-	-	-	-	-	-
孝義里	-	-	-	-	-	-	-	-	-	-	-	-	-	-	-	-	-	-	-	-	-	-	-	-	-
信賢里	-	-	-	-	-	-	-	-	-	-	-	-	-	-	-	-	-	-	-	-	-	-	-	-	-
福山里	-	-	-	-	-	-	-	-	-	-	-	-	-	-	-	-	-	-	-	-	-	-	-	-	-

資料來源：本所民政災防課

3-4 新北市烏來區改善市容查報有關案件執行情形

中華民國100年

查報事項	單位：件									
	一、 道路、水溝、橋 下水道、河川、堤 樑、河川、堤 防等公共設施 之損壞事項	二、 公園、綠地、 行道樹等之維 護、修剪及扶 正事項	三、 廢棄物、廢 土、水溝、下 水道、公廁等 之清理維護事 項	四、 違規廣告物查 報事項	五、 交通號(標) 誌、標線之修 復及移除廢棄 交通標誌事項	六、 門牌、街道巷 弄名牌之維護 事項	七、 路燈、水電、 電信、瓦斯設 施之損壞修復 事項	八、 競選廣告物之 改善、移除事 項	九、 路霸檢舉通報 事項	十、 其他有礙市容 觀瞻及妨害公 共安全事項
總計	209	5	1	2	-	-	200	-	-	1
查報	209	5	1	2	-	-	200	-	-	1
收件	-	-	-	-	-	-	-	-	-	-
移文	-	-	-	-	-	-	-	-	-	-
短期計畫	-	-	-	-	-	-	-	-	-	-
長期計畫	-	-	-	-	-	-	-	-	-	-
無法辦理	-	-	-	-	-	-	-	-	-	-
完工	209	5	1	2	-	-	200	-	-	1
查驗未通過	-	-	-	-	-	-	-	-	-	-
查驗未執行	-	-	-	-	-	-	-	-	-	-
結案	209	5	1	2	-	-	200	-	-	1

資料來源：本所工務課

3-5 新北市烏來區鄉長異動概況

中華民國100年

單位：鄉；人

月底別	現有鄉數	當月底實有鄉長數	當月底實有鄉長數與現有鄉數不符原因					當月行政區域調整增加鄉數	備註
			合計	空鄉	遷出未補聘	死亡未補聘	任期屆滿未選聘		
1 月底	43	43	-	-	-	-	-	-	
2 月底	43	43	-	-	-	-	-	-	
3 月底	43	43	-	-	-	-	-	-	
4 月底	43	42	1	-	-	-	1	-	
5 月底	43	43	-	-	-	-	-	-	
6 月底	43	43	-	-	-	-	-	-	
7 月底	43	43	-	-	-	-	-	-	
8 月底	43	43	-	-	-	-	-	-	
9 月底	43	43	-	-	-	-	-	-	
10 月底	43	43	-	-	-	-	-	-	
11 月底	43	43	-	-	-	-	-	-	
12 月底	43	43	-	-	-	-	-	-	

資料來源：本所民政災防課

### 3- 6 新北市烏來區各級學校(1)一覽表

中華民國100年底

學 校 名 稱	現任校長	所在里	地 址
新北市立烏來國民中小學	李文旗	烏來里	啦卡路5號
新北市立福山國民小學	羅文興	福山里	李茂岸56號
台北縣烏來鄉信賢種籽親子實驗國民小學	黃瑋寧	信賢里	娃娃谷路41號
新北市立烏來國民中小學附設幼稚園	李文旗	烏來里	啦卡路5號
新北市立福山國民小學附設幼稚園	羅文興	福山里	李茂岸56號
新北市立烏來托兒所	林昭輝	烏來里	溫泉街23號

資料來源：新北市教育局網站

附 註：(1)包括各級公私立學校及幼稚園。



3- 6 新北市烏來區各級學校(1)一覽表(續)

中華民國100年底

單位：所

設立別	總計	大學	專科	高級職業 學校	高級中學	完全中學	國民中學	國民小學	幼稚園
總計	7	-	-	-	-	-	1	3	3
國立	-	-	-	-	-	-	-	-	-
市立	6	-	-	-	-	-	1	2	3
私立	1	-	-	-	-	-	-	1	-

資料來源：新北市教育局網站

3-7 新北市烏來區體育活動概況

中華民國100年

活動名稱	本 年			上 年			本年較上年參加人數增減百分比(%)
	次 數 (次)	參加隊數 (隊)	參加人數 (人)	次 數 (次)	參加隊數 (隊)	參加人數 (人)	
原民文化、創新科學：2011原住民科學節活動	1		600	-	-	-	-
100年度泰雅文化季	1	4	800	-	-	-	-
烏來鄉老人會辦理「鄉長盃槌球錦標賽」活動	-	-	-	1	1	220	-
烏來鄉運動會	-	-	-	1	16	1,000	-

資料來源：本所社會人文課

3-8 新北市烏來區維護市容會報決議案件辦理情形  
中華民國100年底

單位：件

項 目	市 府 單 位				區 級 單 位				其 他 單 位						
	合 計	A 已 依 案 執 行 完 成 級	B 正 依 案 執 行 級	C 級 計 畫 執 行	D 級 無 法 執 行	合 計	A 已 依 案 執 行 完 成 級	B 正 依 案 執 行 級	C 級 計 畫 執 行	D 級 無 法 執 行	合 計	A 已 依 案 執 行 完 成 級	B 正 依 案 執 行 級	C 級 計 畫 執 行	D 級 無 法 執 行
總 計	2	-	-	-	-	2	2	-	-	-	-	-	-	-	-
區內連建廢拆屢建之查察處理事項	-	-	-	-	-	-	-	-	-	-	-	-	-	-	-
區內環境衛生之整理及公共衛生之改進事項	-	-	-	-	-	-	-	-	-	-	-	-	-	-	-
區內違章攤販之取締事項	-	-	-	-	-	-	-	-	-	-	-	-	-	-	-
區內市場管理及清潔事項	-	-	-	-	-	-	-	-	-	-	-	-	-	-	-
區內路燈、花木及綠地之維護事項	1	-	-	-	-	1	1	-	-	-	-	-	-	-	-
區內交通設施（標誌、標線、號誌及單行道等）之建議事項	1	-	-	-	-	1	1	-	-	-	-	-	-	-	-
區內街弄巷道及側溝之整修維護及建議事項	-	-	-	-	-	-	-	-	-	-	-	-	-	-	-
查報改善市容及增進市民福祉，內容牽涉本區有關單位急待處理事項	-	-	-	-	-	-	-	-	-	-	-	-	-	-	-
其他有關區內維護市容事項	-	-	-	-	-	-	-	-	-	-	-	-	-	-	-

資料來源：本所工務課

# 肆、社會

4- 1 新北市烏來區社區發展協會會員人數  
中華民國100年底

社區名稱	成立時間		所在里	會 員 (人)		
	年	月		合計	男	女
總 計	--	--	--	974	483	491
烏來社區發展協會	81	12	烏來里	150	70	80
溫泉社區發展協會	81	9	烏來里	183	95	88
環山社區發展協會	82	5	烏來里	139	65	74
忠治社區發展協會	82	6	忠治里	68	30	38
堰堤社區發展協會	82	2	忠治里	141	65	76
孝義社區發展協會	85	2	孝義里	66	37	29
信賢社區發展協會	82	1	信賢里	119	59	60
福山社區發展協會	82	3	福山里	108	62	46

資料來源：本所社會人文課

4-2 新北市烏來區推行社區發展工作成果

中華民國100年

社區發展協會名稱 <sup>(1)</sup>	社區戶數(戶)	社區人口數(人)	參加社區發行人數(人)	現有產設置社區基金(個)	實際使用經費(元)			社區建設主要項目										其他							
					合計	政府補助款	社區自籌款	社區活動中心(幢)	辦理社區幹部訓練(人次)	辦理社區觀摩(人次)	長壽俱樂部(處)	媽媽教室(班)	守望相助隊之設置(隊)	志願服務團隊(隊)	社區圖書室(處)	民俗藝文康樂班隊(隊)	社區刊物(期)								
																			原	新	修	擴	建		
總計	1,389	5,326	974	8	2,079,397	1,174,817	904,580	4	1	-	-	330	-	4	-	-	-	-	-	-	-	-	-	-	
烏來社區發展協會	238	1,800	150	1	479,320	150,000	329,320	1	-	-	-	120	-	0	-	-	-	-	-	-	-	-	-	-	-
堰堤社區發展協會	267	850	141	1	163,144	147,817	15,327	-	-	-	-	120	-	0	-	-	-	-	-	-	-	-	-	-	-
溫泉社區發展協會	233	165	183	1	350,000	150,000	200,000	-	-	-	-	0	-	3	-	-	-	-	-	-	-	-	-	-	-
信賢社區發展協會	186	613	119	1	388,557	215,000	173,557	1	-	-	-	60	-	0	-	-	-	-	-	-	-	-	-	-	-
忠治社區發展協會	150	350	68	1	-	-	-	1	-	-	-	-	-	0	-	-	-	-	-	-	-	-	-	-	-
孝義社區發展協會	46	212	66	1	-	-	-	1	-	-	-	-	-	-	-	-	-	-	-	-	-	-	-	-	-
福山社區發展協會	127	629	108	1	312,600	230,000	82,600	-	1	-	-	0	-	1	-	-	-	-	-	-	-	-	-	-	-
環山社區發展協會	142	707	139	1	385,776	282,000	103,776	-	-	-	-	30	-	0	-	-	-	-	-	-	-	-	-	-	-
備註																									

資料來源：本所社會人文課

4-3 新北市烏來區社會福利及救濟概況

中華民國100年

單位：人次；元

季別	中低收入老人生活津貼		低收入戶喪葬補助		身心障礙者生活補助		身心障礙者托養護理補助		身心障礙者生活輔助器具補助		急難救助		其他		
	申請人次	發放人次	金額	發放人次	金額	發放人次	金額	發放人次	金額	發放人次	金額	發放人次	現金	實物	衣服
總計	6	-	-	61	254,300	9	142,400	-	-	178	750,000	-	-	白米8包	-
第1季 (自1月至3月)	2	-	-	54	226,200	4	50,400	-	-	42	153,000	-	-	-	-
第2季 (自4月至6月)	4	-	-	7	28,100	5	92,000	-	-	37	158,000	-	-	-	-
第3季 (自7月至9月)	-	-	-	-	-	-	-	-	-	56	242,000	-	-	-	-
第4季 (自10月至12月)	-	-	-	-	-	-	-	-	-	43	197,000	-	-	白米8包	-

資料來源：本所民政災防課

4-4 新北市烏來區輔導市民以工代賑臨時工作概況

中華民國100年

月別	登記人數 (人)	社會局核配人數 (人)	符合人數(人)(人次)			實發工作人數 (人)	實發工作天數 (天)	實發代賑金額 (元)
			合計	男	女			
總計	無	-	-	-	-	-	-	-
1月	-	-	-	-	-	-	-	-
2月	-	-	-	-	-	-	-	-
3月	-	-	-	-	-	-	-	-
4月	-	-	-	-	-	-	-	-
5月	-	-	-	-	-	-	-	-
6月	-	-	-	-	-	-	-	-
7月	-	-	-	-	-	-	-	-
8月	-	-	-	-	-	-	-	-
9月	-	-	-	-	-	-	-	-
10月	-	-	-	-	-	-	-	-
11月	-	-	-	-	-	-	-	-
12月	-	-	-	-	-	-	-	-

資料來源：本所民政災防課



4- 5 新北市烏來區低收入戶人口

(1)按季別分

中華民國100年

單位：戶；人

季 底 別	低 收 入 戶											
	總 計		第 0 類		第 1 類		第 2 類		第 3 類		第 4 類	
	戶 數	人 口 數	戶 數	人 口 數	戶 數	人 口 數	戶 數	人 口 數	戶 數	人 口 數	戶 數	人 口 數
第1季底 (3月底)	108	344	-	-	-	-	37	110	71	234	-	-
第2季底 (6月底)	1	7	-	-	-	-	0	0	1	7	-	-
第3季底 (9月底)	-	-	-	-	-	-	-	-	-	-	-	-
第4季底 (12月底)	-	-	-	-	-	-	-	-	-	-	-	-

資料來源：本所社會人文課

4- 5 新北市烏來區低收入戶人口(續)

(2)按里別分

中華民國100年底

單位：戶；人

里 別	低 收 入 戶											
	總 計		第 0 類		第 1 類		第 2 類		第 3 類		第 4 類	
	戶數	人口數	戶數	人口數	戶數	人口數	戶數	人口數	戶數	人口數	戶數	人口數
總 計	109	351	-	-	-	-	37	110	72	241	-	-
烏來里	27	74	-	-	-	-	8	11	19	63	-	-
忠治里	24	82	-	-	-	-	7	25	17	57	-	-
孝義里	-	-	-	-	-	-	-	-	-	-	-	-
信賢里	25	76	-	-	-	-	9	36	16	40	-	-
福山里	33	119	-	-	-	-	13	38	20	81	-	-

資料來源：本所社會人文課

4- 6 新北市烏來區辦理急難救助概況

中華民國100年

項 目		總 計	川資救助	生活救助	傷病救助	喪葬救助	災害慰助
總 計	救助人次(人次)	178	-	12	165	1	-
	救助金額(元)	750,000	-	57,000	663,000	30,000	-
第1季 (自1月至3月)	救助人次(人次)	42	-	-	41	1	-
	救助金額(元)	153,000	-	-	123,000	30,000	-
第2季 (自4月至6月)	救助人次(人次)	37	-	4	33	-	-
	救助金額(元)	158,000	-	23,000	135,000	-	-
第3季 (自7月至9月)	救助人次(人次)	56	-	4	52	-	-
	救助金額(元)	242,000	-	19,000	223,000	-	-
第4季 (自10月至12月)	救助人次(人次)	43	-	4	39	-	-
	救助金額(元)	197,000	-	15,000	182,000	-	-

資料來源：本所社會人文課

4- 7 新北市烏來區遭受災害救助情形

中華民國100年

災害區域 (里 別)	災害種類 (1)(2)	災害發生 日期 (年/月/ 日)	受災人數(人)					住屋毀損安 遷救助		財物受損 影響生計 者	救 助 金 額 (元)			
			臨時收 容災民 數	死亡 (含無 名屍)	失 蹤	重 傷	其 他	戶	人	戶	合計	現金	實物	
總 計	.....	.....	-	-	-	-	-	-	-	-	-	-	-	-

資料來源：本所民政災防課

4- 8 新北市烏來區身心障礙人口一覽表

中華民國100年底

單位：人

類別 程度	總計	視 覺 障 礙	聽 覺 機 能 障 礙	聲 音 或 語 言 機 能 障 礙	肢 體 障 礙	智 能 障 礙	多 重 障 礙	重 要 器 官 失 去 功 能	顏 面 損 傷	植 物 人	失 智 症	自 閉 症	染 色 體 異 常	先 天 代 謝 異 常	其 他 先 天 缺 陷	慢 性 精 神 病 患 者	平 衡 機 能 障 礙	頑 性 癲 癇 症	中認致
																			央定身 衛因心 生罕功 主見能 管疾障 機病礙 關機而 者
總計	267	16	28	-	105	31	35	33	-	4	9	1	2	-	-	-	1	1	1
輕度	99	3	17	-	48	15		14	-	-	1	-	-	-	-	-	-	1	-
中度	98	6	6	-	44	11	13	10	-	-	5	-	1	-	-	-	1	-	1
重度	38	7	5	-	13	1	9	-	-	-	2	1	-	-	-	-	-	-	-
極重度	32	-	-	-	-	4	13	9	-	4	1	-	1	-	-	-	-	-	-

資料來源：本所社會人文課

4-9 新北市烏來區65歲長者暨身心障礙市民申領免費乘車悠遊卡情形

中華民國100年

單位：張

月別	總計	敬老卡	愛心卡	愛心陪伴卡
總計	87	47	28	12
1月	8	6	2	0
2月	7	3	3	1
3月	11	5	3	3
4月	8	2	4	2
5月	4	2	2	0
6月	6	5	1	0
7月	3	2	1	0
8月	5	4	0	1
9月	10	7	2	1
10月	5	1	4	0
11月	12	6	4	2
12月	8	4	2	2

資料來源：本所社會人文課

## 4-10 新北市烏來區公所全民健保第一、五、六類保險對象統計

中華民國100年

單位：人

年 (月) 別	第一類保險對象			第五類保險對象			第六類保險對象			
	當月新投保數	當月退保數	當年(月)底 在保人數 <sup>(1)</sup>	當月新投保數	當月退保數	當年(月)底 在保人數 <sup>(1)</sup>	當月新投保數	當月退保數	當年(月)底 在保人數 <sup>(1)</sup>	
97年年底數	--	--		--	--		--	--		
99 年	合 計		--	87	30	87	364	177	364	
	1 月			8	9	8	25	11	25	
	2 月			14	1	14	25	19	25	
	3 月			7	-	7	19	12	19	
	4 月			8	3	8	42	16	42	
	5 月			7	-	7	33	17	33	
	6 月			5	1	5	27	17	27	
	7 月			8	1	8	21	10	21	
	8 月			4	13	4	45	7	45	
	9 月			-	-	-	28	11	28	
	10 月				22	-	22	27	33	27
	11 月				4	2	4	41	15	41
	12 月				-	-	-	31	9	31

資料來源：本所社會人文課

## 伍、經 建



5-1 新北市烏來區鄰里工程施工概況(1)

中華民國100年

里別	件數 (件)	總工程費 (元)	工 程 名 稱																	
			瀝青路面		混凝土路面		瀝青混凝土路面修補		打除混凝土		新建水溝		整修水溝		擋土牆		護欄		其他	
			數量 (m <sup>2</sup> )	工程費 (元)	數量 (m <sup>2</sup> )	工程費 (元)	數量 (m <sup>2</sup> )	工程費 (元)	數量 (m <sup>3</sup> )	工程費 (元)	數量 (m)	工程費 (元)	數量 (m)	工程費 (元)	數量 (m)	工程費 (元)	數量 (m)	工程費 (元)	數量 (m)	工程費 (元)
總計	29	1,596,500	1,000	269,000	700	194,000	280	73,500	-	-	20	100,000	50	175,000	70	625,000	50	160,000	-	-
烏來里	6	369,000	1,000	269,000	-	-	-	-	-	-	20	100,000	-	-	-	-	-	-	-	-
忠治里	8	363,500	-	-	500	130,000	280	73,500	-	-	-	-	-	-	-	-	50	160,000	-	-
孝義里	4	200,000	-	-	-	-	-	-	-	-	-	-	-	-	20	200,000	-	-	-	-
信賢里	5	489,000	-	-	200	64,000	-	-	-	-	-	-	-	-	50	425,000	-	-	-	-
福山里	6	175,000	-	-	-	-	-	-	-	-	-	-	50	175,000	-	-	-	-	-	-

資料來源：本所工務課

5- 2 新北市烏來區鄰里公園概況

中華民國100年底

公園名稱	所在里別	面積 (㎡)	位 址	認養情形		園 長	認養單 位數	認養者性質 (1)	備 註
				有	否				
無									

資料來源：本所工務課

### 5-3 新北市烏來區耕地面積及農業戶口

中華民國100年底

類 別	耕 地 面 積 (公 頃)						農 戶 數 (戶)						農 家 人 口 (人) (1)					
	合 計	水 田				旱 田	合 計	自 耕 農	半 自 耕 農	佃 農	非 耕 種 農	他 人 委 託 經 營	合 計	自 耕 農	半 自 耕 農	佃 農	非 耕 種 農	他 人 委 託 經 營
		計	兩 期 作	單 期 作														
				第 1 期 作	第 2 期 作													
總計	385.04	45.17	18.77	19.90	6.50	339.87	527	100	400	-	27	-	2,608	500	2,000	-	108	-

資料來源：本所原住民族事務課

5- 4 新北市烏來區米穀種植面積及產量

中華民國100年

單位：面積：公頃  
產量：公斤

期 別	總 計			梗 稻 <sup>(1)</sup>			硬 秈 稻 <sup>(1)</sup>			梗 糯 稻 <sup>(1)</sup>			秈 糯 稻 <sup>(1)</sup>		
	種植面積	產量	每公頃平均產量	種植面積	產量	每公頃平均產量	種植面積	產量	每公頃平均產量	種植面積	產量	每公頃平均產量	種植面積	產量	每公頃平均產量
第1期	無	-	-	#	-	-	#	-	-	#	-	-	#	-	-
第2期	-	-	-	#	#	-	#	#	-	#	#	-	#	#	-

資料來源：本所原住民族事務課

5- 5 新北市烏來區園藝作物種植面積及產量

中華民國100年

(1) 蔬菜類

單位：{面積：公頃  
產量：公斤

類別	根菜類		莖菜類		葉菜及花菜類		果菜類	
	種植面積	產量	種植面積	產量	種植面積	產量	種植面積	產量
總計	0.22	3,026	108.19	238,339	3.87	59,727	3.21	20,326

(2) 果實類

類別	香蕉		柑橘		蕃石榴		木瓜		鳳梨		梨		其他	
	種植面積	產量	種植面積	產量	種植面積	產量	種植面積	產量	種植面積	產量	種植面積	產量	種植面積	產量
總計	0.69	8,000	1.047	7,000	-	-	-	-	-	-	-	-	-	-

資料來源：本所原住民族事務課

# 陸、兵役

6-1 新北市烏來區服役男列級家屬各項慰、補助費發放情形

中華民國100年

月別	總計		生育補助金		喪葬補助金		急難慰助金						健保補助費		醫療補助費			
	件數 (件)	金額 (元)	件數 (件)	金額 (元)	件數 (件)	金額 (元)	農田流失 件數(件)	金額(元)	房屋倒塌 件數(件)	金額(元)	房屋淹水 件數(件)	金額(元)	死亡或重傷 件數(件)	金額(元)	件數 (件)	金額 (元)	件數 (件)	金額 (元)
總計	無																	-
1月																		-
2月																		-
3月																		-
4月																		-
5月																		-
6月																		-
7月																		-
8月																		-
9月																		-
10月																		-
11月																		-
12月																		-

資料來源：本所民政災防課

6-2 新北市烏來區服兵役男列級家屬安家生活扶助費發放情形

中華民國100年

項目 月別	總		計		一		次		安		家		費		生		活		扶		助		金						
	戶數(戶)	人口數(人)	金額(元)	戶數(戶)	人口數(人)	金額(元)	戶數(戶)	人口數(人)	金額(元)	戶數(戶)	人口數(人)	金額(元)	戶數(戶)	人口數(人)	金額(元)	戶數(戶)	人口數(人)	金額(元)	戶數(戶)	人口數(人)	金額(元)	戶數(戶)	人口數(人)	金額(元)	戶數(戶)	人口數(人)	金額(元)		
總計	無	-	-	-	-	-	-	-	-	-	-	-	-	-	-	-	-	-	-	-	-	-	-	-	-	-	-	-	
1月	-	-	-	-	-	-	-	-	-	-	-	-	-	-	-	-	-	-	-	-	-	-	-	-	-	-	-	-	-
2月	-	-	-	-	-	-	-	-	-	-	-	-	-	-	-	-	-	-	-	-	-	-	-	-	-	-	-	-	-
3月	-	-	-	-	-	-	-	-	-	-	-	-	-	-	-	-	-	-	-	-	-	-	-	-	-	-	-	-	-
4月	-	-	-	-	-	-	-	-	-	-	-	-	-	-	-	-	-	-	-	-	-	-	-	-	-	-	-	-	-
5月	-	-	-	-	-	-	-	-	-	-	-	-	-	-	-	-	-	-	-	-	-	-	-	-	-	-	-	-	-
6月	-	-	-	-	-	-	-	-	-	-	-	-	-	-	-	-	-	-	-	-	-	-	-	-	-	-	-	-	-
7月	-	-	-	-	-	-	-	-	-	-	-	-	-	-	-	-	-	-	-	-	-	-	-	-	-	-	-	-	-
8月	-	-	-	-	-	-	-	-	-	-	-	-	-	-	-	-	-	-	-	-	-	-	-	-	-	-	-	-	-
9月	-	-	-	-	-	-	-	-	-	-	-	-	-	-	-	-	-	-	-	-	-	-	-	-	-	-	-	-	-
10月	-	-	-	-	-	-	-	-	-	-	-	-	-	-	-	-	-	-	-	-	-	-	-	-	-	-	-	-	-
11月	-	-	-	-	-	-	-	-	-	-	-	-	-	-	-	-	-	-	-	-	-	-	-	-	-	-	-	-	-
12月	-	-	-	-	-	-	-	-	-	-	-	-	-	-	-	-	-	-	-	-	-	-	-	-	-	-	-	-	-

資料來源：本所民政災防課



柒、人文

7- 1 新北市烏來區神壇、寺廟、財團法人寺廟一覽表(1)

中華民國100年底

編號	里別	神壇、寺廟、財團法人寺廟名稱	教別	負責人姓名	地 址	電 話	奉祀主神	祭典日期	建立日期
1	忠治里	碧鳳殿	道教	葛許夏	金堰41號	2661-6339	九天玄女	農曆2月15日	78年
2	忠治里	九玄聖宮	佛教	陳貴良	忠治7鄰金堰9號	2661-6499	三田都千歲 齊天大聖	農曆10月1日	82年
3	忠治里	圓聖寺	佛教	慧方法師	成功路11號	2661-7101	藥師佛	正月初一至初三	93年
4	烏來里	財團法人臺北縣烏來妙心寺	佛教	陳東鎧	烏來街71號	2661-6397	釋迦牟尼佛	農曆1月.4月.6月	52年
5	烏來里	臺北縣烏來普陀山慈音精舍	佛教	陳莊寶貴	西羅岸路122之5號	2661-7569	千手千眼觀世音菩薩	農曆7月15日	88年
6	烏來里	惠心寺	佛、道教	陳金蓮	溫泉街118巷13號1樓	2661-6597	觀世音菩薩	農曆7月16日	91年
7	烏來里	福德宮	佛教	張水壽	溫泉街1號之1	2661-7439	福德正神	農曆7月23日	88年
8	烏來里	保慶宮	道教	陳成根	西羅岸路183之1號	2661-7537	廣澤尊王	農曆7月28日	80年

資料來源：本所民政災防課

## 7-2 新北市烏來區聚會所、財團法人教會一覽表(1)

中華民國100年底

編號	里別	聚會所、財團法人教會名稱	教別	負責人姓名	地址	電話	建立日期
1	忠治里	忠治基督長老教會	基督教	黃永光	忠治6鄰18號	22661-6901	41年
2	烏來里	烏來基督長老教會	基督教	陳天賜	環山路82巷3號	2661-6189	36年
3	烏來里	南光基督長老教會	基督教	阿布希濫	烏來街119號	2661-6528	52年
4	烏來里	財團法人新北市烏來召會聚會所	基督教	楊智芳	溫泉街82號4樓	0936167171	86年
5	信賢里	信賢基督長老教會	基督教	許俊雄	信福路40號	2661-7421	37年
6	福山里	福山基督長老教會	基督教	黃詩意	福山里3鄰34號	2661-6220	39年
7	福山里	下盆教會基督長老教會	基督教		福山里8鄰932號	2661-6015	44年
8	烏來里	烏來天主堂	聖母瑪麗亞	莊金若	溫泉街90號碼	2661-6335	52年

資料來源：本所民政災防課

7-3 新北市烏來區宗教團體興辦公益慈善及社會教化事業概況  
中華民國100年底

宗教別	醫療機構		文 教 機 構						公 益 慈 善 事 業						單位：所			
	醫院數	診所數	大學數	專科數	中學數	職校數	小學數	幼稚園數	托兒所數	圖書閱覽室數	其他	養老院數	殘障教養院數	青少年輔導院數		福利基金會數	學生宿舍處數	技藝研習處數
合計	無	-	-	-	-	-	-	-	-	-	-	-	-	-	-	-	-	-
道教	-	-	-	-	-	-	-	-	-	-	-	-	-	-	-	-	-	-
佛教	-	-	-	-	-	-	-	-	-	-	-	-	-	-	-	-	-	-
理教	-	-	-	-	-	-	-	-	-	-	-	-	-	-	-	-	-	-
軒轅教	-	-	-	-	-	-	-	-	-	-	-	-	-	-	-	-	-	-
天帝教	-	-	-	-	-	-	-	-	-	-	-	-	-	-	-	-	-	-
一貫教	-	-	-	-	-	-	-	-	-	-	-	-	-	-	-	-	-	-
天德教	-	-	-	-	-	-	-	-	-	-	-	-	-	-	-	-	-	-
儒教	-	-	-	-	-	-	-	-	-	-	-	-	-	-	-	-	-	-
大易教	-	-	-	-	-	-	-	-	-	-	-	-	-	-	-	-	-	-
亥子道	-	-	-	-	-	-	-	-	-	-	-	-	-	-	-	-	-	-
彌勒大道	-	-	-	-	-	-	-	-	-	-	-	-	-	-	-	-	-	-
中華聖教	-	-	-	-	-	-	-	-	-	-	-	-	-	-	-	-	-	-
先天教	-	-	-	-	-	-	-	-	-	-	-	-	-	-	-	-	-	-
黃中	-	-	-	-	-	-	-	-	-	-	-	-	-	-	-	-	-	-
合計	無	-	-	-	-	-	-	-	-	-	-	-	-	-	-	-	-	-
天主教	-	-	-	-	-	-	-	-	-	-	-	-	-	-	-	-	-	-
基督教	-	-	-	-	-	-	-	-	-	-	-	-	-	-	-	-	-	-
回教	-	-	-	-	-	-	-	-	-	-	-	-	-	-	-	-	-	-
天理教	-	-	-	-	-	-	-	-	-	-	-	-	-	-	-	-	-	-
巴哈伊教	-	-	-	-	-	-	-	-	-	-	-	-	-	-	-	-	-	-
真光教	-	-	-	-	-	-	-	-	-	-	-	-	-	-	-	-	-	-
山靈燕教會	-	-	-	-	-	-	-	-	-	-	-	-	-	-	-	-	-	-

資料來源：本所民政災防課

刊名：101年新北市烏來區總報告

編印：新北市烏來區公所會計室

出版：新北市烏來區公所

出版日期：中華民國101年6月

刊登年月：中華民國101年6月

刊期頻率：年刊

依著作權第9條規定，法律、命令不受著作權法保護

，任何人本得自由利用，歡迎各界廣為利用。